



แผนปฏิบัติการ  
ประจำปีงบประมาณ ๒๕๖๖

สำนักศิลปะและวัฒนธรรม  
มหาวิทยาลัยราชภัฏนครสวรรค์

## คำนำ

สำนักศิลปะและวัฒนธรรมมีภารกิจหลักด้านการทำนุบำรุงศิลปะและวัฒนธรรม ดังนั้นเพื่อให้การปฏิบัติงานเป็นไปอย่างมีประสิทธิภาพจึงได้จัดทำแผนปฏิบัติการในปีงบประมาณในปี ๒๕๖๖ เพื่อให้บรรลุพันธกิจ คือ

๑. สืบสาน และทำนุบำรุงศิลปวัฒนธรรมและความเป็นไทย
๒. ส่งเสริมการเรียนรู้และการถ่ายทอดศิลปวัฒนธรรมท้องถิ่น
๓. ส่งเสริม สนับสนุนและพัฒนาผลิตภัณฑ์ ด้านศิลปวัฒนธรรมท้องถิ่น
๔. พัฒนาฐานข้อมูลสารสนเทศด้านศิลปวัฒนธรรมท้องถิ่น
๕. สร้างภาคีเครือข่ายในการทำนุบำรุงศิลปวัฒนธรรม
๖. ยกระดับการบริหารจัดการให้มีคุณภาพ ด้วยหลักธรรมาภิบาล

โดยส่งเสริมการศึกษา ค้นคว้า วิจัยและเผยแพร่ ศิลปวัฒนธรรมของท้องถิ่นและของชาติ ตลอดจนการกระตุ้นให้ตระหนักในคุณค่าของศิลปวัฒนธรรมที่มีความภาคภูมิใจในเอกลักษณ์ทางวัฒนธรรม รวมถึง สนับสนุนองค์การทางวัฒนธรรมของมหาวิทยาลัยให้ทำหน้าที่เป็นแหล่งวิชาการด้านศิลปวัฒนธรรม โดยจัดระบบฐานข้อมูลสารสนเทศทางวัฒนธรรม ภายในจังหวัดนครสวรรค์ และจังหวัดใกล้เคียง จัดให้มีการประกันคุณภาพการศึกษาในสำนักศิลปะและวัฒนธรรม รวมถึงดำเนินการจัดการด้านศิลปะและวัฒนธรรม อย่างเป็นระบบ

แผนปฏิบัติการฉบับนี้ จะเป็นส่วนหนึ่งในการผลักดัน กลุ่มงานภายในสำนักศิลปะและวัฒนธรรม ดำเนินการให้เป็นไปตาม ประเด็นยุทธศาสตร์ที่ตั้งไว้ได้อย่างถูกต้อง เป็นรูปธรรม และมีความชัดเจน ครบถ้วนต่อไป



(ผู้ช่วยศาสตราจารย์ธีรพร พรหมมาศ)

ผู้อำนวยการสำนักศิลปะและวัฒนธรรม

## สารบัญ

เรื่อง	หน้า
คำนำ	ก
ส่วนที่หนึ่ง	
ปรัชญา วิสัยทัศน์ พันธกิจ ประเด็นยุทธศาสตร์ และเป้าประสงค์เชิงยุทธศาสตร์	๑
โครงสร้างการบริหารงานสำนักศิลปะและวัฒนธรรม	๔
ข้อมูล บุคลากร และเจ้าหน้าที่ สำนักศิลปะและวัฒนธรรม	๕
ความเชื่อมโยงระหว่างวิสัยทัศน์ พันธกิจ ประเด็นยุทธศาสตร์ และเป้าประสงค์หลักเชิงยุทธศาสตร์	๖
แผนภูมิแสดงความเชื่อมโยง	๗
แผนที่ยุทธศาสตร์ สำนักศิลปะและวัฒนธรรม มหาวิทยาลัยราชภัฏนครสวรรค์	๑๐
ความเชื่อมโยงยุทธศาสตร์ของมหาวิทยาลัยราชภัฏนครสวรรค์กับประเด็นยุทธศาสตร์ เป้าประสงค์ กลยุทธ์ และตัวชี้วัด	๑๑
งบประมาณรายจ่าย งบประมาณแผ่นดิน และงบประมาณรายได้	๑๗
ประเด็นยุทธศาสตร์ เป้าประสงค์ ตัวชี้วัด โครงการ และงบประมาณ	๒๓
สรุปโครงการภายใต้ประเด็นยุทธศาสตร์	๓๐
ตารางวิเคราะห์ความสอดคล้องระหว่างแผนกลยุทธ์กับแผนปฏิบัติการ ประจำปีทั้ง ๔ พันธกิจ	๓๑
ส่วนที่สอง	
การนำแผนไปสู่การปฏิบัติ ผู้กำกับดูแลตัวชี้วัด ผู้จัดเก็บข้อมูลและผู้รับผิดชอบ ดำเนินการ	๓๓
ส่วนที่สาม	
การติดตาม ตรวจสอบ และประเมินผลงาน	๓๕
กระบวนการการติดตามความก้าวหน้าการดำเนินโครงการ	๓๖
การรายงานผลการดำเนินการ การปฏิบัติราชการ	๓๗

## ส่วนที่หนึ่ง

### แผนยุทธศาสตร์สู่การปฏิบัติ ประจำปีงบประมาณ ๒๕๖๖ ปรัชญา วิสัยทัศน์ พันธกิจ ประเด็นยุทธศาสตร์ และเป้าประสงค์เชิงยุทธศาสตร์

#### ปรัชญา

ศิลปวัฒนธรรมเป็นรากฐานความเข้มแข็งของท้องถิ่น

#### วิสัยทัศน์

แหล่งเรียนรู้และถ่ายทอดศิลปวัฒนธรรมชั้นนำของท้องถิ่น โดยใช้นวัตกรรมและเทคโนโลยี

#### พันธกิจ

๑. สืบสาน และทำนุบำรุงศิลปวัฒนธรรมและความเป็นไทย
๒. ส่งเสริมการเรียนรู้และการถ่ายทอดศิลปวัฒนธรรมท้องถิ่น
๓. ส่งเสริม สนับสนุนและพัฒนาผลิตภัณฑ์ ด้านศิลปวัฒนธรรมท้องถิ่น
๔. พัฒนารฐานข้อมูลสารสนเทศด้านศิลปวัฒนธรรมท้องถิ่น
๕. สร้างภาคีเครือข่ายในการทำนุบำรุงศิลปวัฒนธรรม
๖. ยกระดับการบริหารจัดการให้มีคุณภาพ ด้วยหลักธรรมาภิบาล

#### ประเด็นยุทธศาสตร์

๑. การสืบสาน ส่งเสริม สนับสนุนการทำนุบำรุงศิลปวัฒนธรรมและความเป็นไทย
๒. การยกระดับแหล่งการเรียนรู้ด้านศิลปวัฒนธรรมท้องถิ่น
๓. การส่งเสริม สนับสนุนและพัฒนาผลิตภัณฑ์ ด้านศิลปวัฒนธรรมท้องถิ่น
๔. การพัฒนารฐานข้อมูล และสารสนเทศทางศิลปวัฒนธรรมท้องถิ่น
๕. การสร้างภาคีเครือข่ายความร่วมมือในการทำนุบำรุงศิลปวัฒนธรรม
๖. การยกระดับการบริหารจัดการให้มีคุณภาพ ตามหลักธรรมาภิบาล

#### เป้าประสงค์

๑. นักศึกษา บุคลากร และชุมชนท้องถิ่น มีส่วนร่วมในการสืบสาน ส่งเสริม สนับสนุน ให้ตระหนักถึงคุณค่าของศิลปวัฒนธรรมและความเป็นไทย
๒. มีแหล่งเรียนรู้ที่สนับสนุนการท่องเที่ยวทางวัฒนธรรมในท้องถิ่น
๓. องค์ความรู้ด้านประวัติศาสตร์ ศิลปวัฒนธรรม ประเพณี และภูมิปัญญาท้องถิ่น ได้รับการค้นคว้า รวบรวมตามหลักวิชาการ และได้รับการเผยแพร่สู่สาธารณชน
๔. มีผลิตภัณฑ์ ด้านศิลปวัฒนธรรม ที่สร้างประโยชน์หรือมูลค่าเพิ่มให้ชุมชนท้องถิ่น
๕. มีการพัฒนารฐานข้อมูล และสารสนเทศด้านศิลปวัฒนธรรมท้องถิ่น
๖. มีภาคีเครือข่ายความร่วมมือในการทำนุบำรุงศิลปวัฒนธรรม กับองค์กรภายในและภายนอกมหาวิทยาลัย
๗. มีการบริหารจัดการงานที่ดีมีคุณภาพและเป็นไปตามหลักธรรมาภิบาล

## กลยุทธ์

๑. การสืบสาน ส่งเสริม สนับสนุนการทำนุบำรุงศิลปวัฒนธรรมและความเป็นไทย
  - ๑.๑ สร้างจิตสำนึกในการอนุรักษ์ศิลปวัฒนธรรมและความเป็นไทยให้แก่ นักศึกษา บุคลากร และชุมชนท้องถิ่น
  - ๑.๒ ส่งเสริมการบูรณาการด้านศิลปวัฒนธรรมและความเป็นไทย กับการเรียนการสอน หรือการวิจัย หรือการบริการวิชาการ
  - ๑.๓ ส่งเสริม สนับสนุนการจัดโครงการ/กิจกรรมวันสำคัญของชาติ และวันสำคัญทาง ศาสนา เพื่อให้ นักศึกษา บุคลากร มีส่วนร่วมในการทำนุบำรุงศิลปวัฒนธรรม
๒. การยกระดับแหล่งการเรียนรู้ด้านศิลปวัฒนธรรมท้องถิ่น
  - ๒.๑ มีแหล่งเรียนรู้ที่สนับสนุนการสืบสาน และอนุรักษ์ศิลปวัฒนธรรมและความเป็นไทย
  - ๒.๒ ส่งเสริมการค้นคว้า รวบรวมองค์ความรู้ด้านประวัติศาสตร์ศิลปวัฒนธรรม ประเพณี และภูมิปัญญาท้องถิ่น
  - ๒.๓ ส่งเสริมการเผยแพร่องค์ความรู้ประวัติศาสตร์ ศิลปวัฒนธรรม ประเพณีและ ภูมิปัญญาท้องถิ่นสู่สาธารณชน
  - ๒.๔ พัฒนาหอวัฒนธรรมจังหวัดนครสวรรค์ ให้เป็นแหล่งเรียนรู้ที่สนับสนุนการท่องเที่ยว ทางวัฒนธรรมในท้องถิ่น
๓. การส่งเสริม สนับสนุนและพัฒนาผลิตภัณฑ์ ด้านศิลปวัฒนธรรมท้องถิ่น
  - ๓.๑ ส่งเสริม สนับสนุน การดำเนินโครงการ/กิจกรรมที่พัฒนาผลิตภัณฑ์ด้าน ศิลปวัฒนธรรมให้กับชุมชนท้องถิ่น
  - ๓.๒ สนับสนุนการพัฒนาผลิตภัณฑ์ ด้านศิลปวัฒนธรรมเพื่อสร้างประโยชน์หรือ มูลค่าเพิ่มให้ชุมชนท้องถิ่น
๔. การพัฒนาฐานข้อมูล และสารสนเทศทางศิลปวัฒนธรรมท้องถิ่น
  - ๔.๑ พัฒนาฐานข้อมูลด้านศิลปวัฒนธรรมท้องถิ่น เพื่อการศึกษาค้นคว้า
  - ๔.๒ พัฒนาระบบสารสนเทศเพื่อการเผยแพร่ข้อมูลด้านศิลปวัฒนธรรมท้องถิ่น
๕. การสร้างภาคีเครือข่ายความร่วมมือในการทำนุบำรุงศิลปวัฒนธรรม
  - ๕.๑ สร้างภาคีเครือข่ายเครือข่ายความร่วมมือในการทำนุบำรุงศิลปวัฒนธรรมกับองค์กร ภายในและภายนอกมหาวิทยาลัย
  - ๕.๒ ส่งเสริม สนับสนุน การดำเนินโครงการ/กิจกรรมด้านศิลปวัฒนธรรมร่วมกับ เครือข่ายความร่วมมือ
๖. การยกระดับการบริหารจัดการให้มีคุณภาพ ตามหลักธรรมาภิบาล
  - ๖.๑ พัฒนาระบบการบริหารจัดการให้มีประสิทธิภาพ
  - ๖.๒ ส่งเสริม สนับสนุนบุคลากรให้มีการพัฒนาประสิทธิภาพในการทำงาน

### วัตถุประสงค์

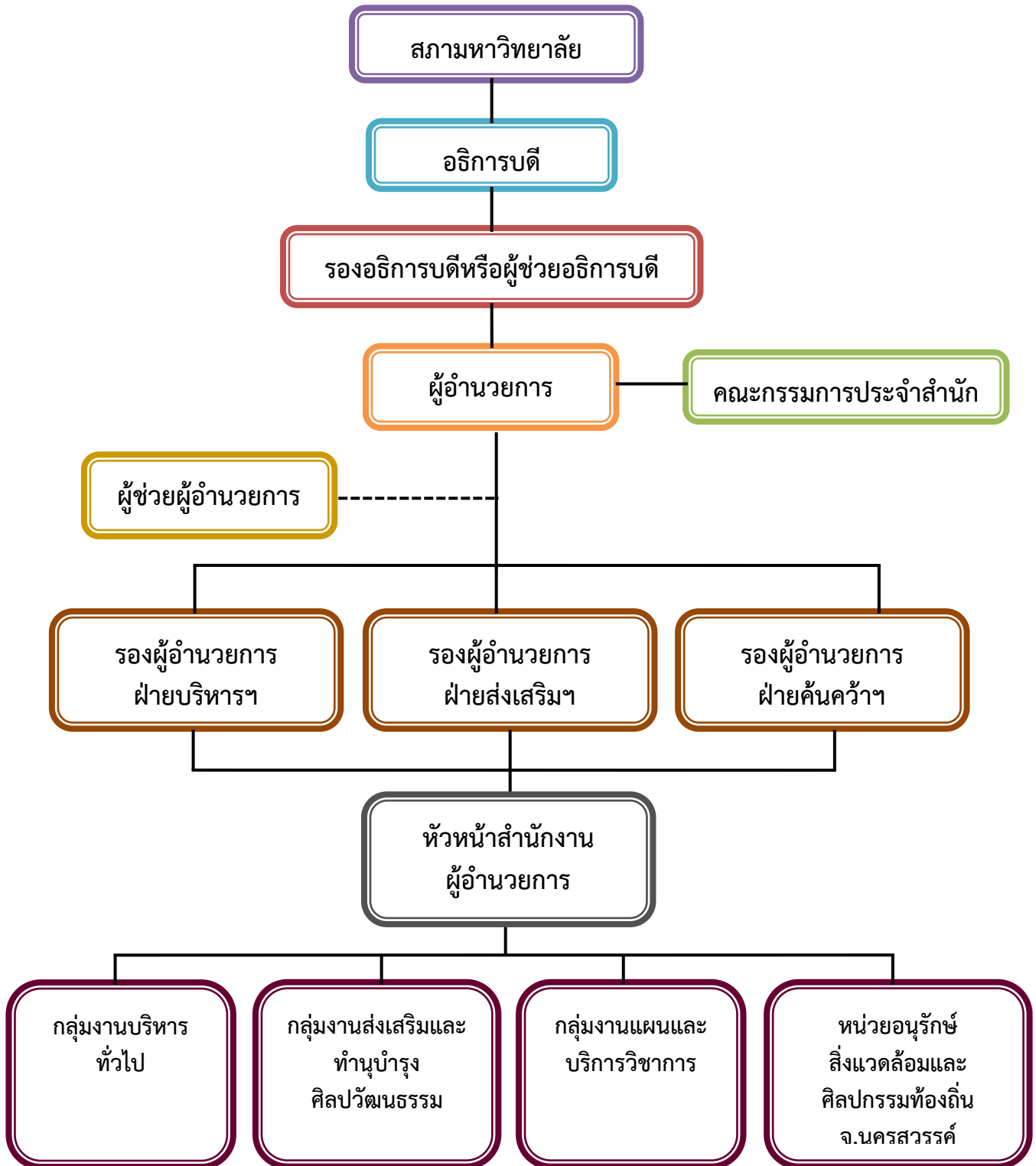
๑. เพื่อสืบสาน และทำนุบำรุงศิลปวัฒนธรรมและความเป็นไทย
๒. เพื่อส่งเสริมการเรียนรู้และการถ่ายทอดศิลปวัฒนธรรมท้องถิ่น
๓. เพื่อส่งเสริม สนับสนุนและพัฒนาผลิตภัณฑ์ ด้านศิลปวัฒนธรรมท้องถิ่น
๔. เพื่อพัฒนาฐานข้อมูลสารสนเทศด้านศิลปวัฒนธรรมท้องถิ่น
๕. เพื่อสร้างภาคีเครือข่ายในการทำนุบำรุงศิลปวัฒนธรรม
๖. เพื่อยกระดับการบริหารจัดการให้มีคุณภาพ ด้วยหลักธรรมาภิบาล

### เอกลักษณ์

ภูมิปัญญาด้านศิลปวัฒนธรรมของท้องถิ่น

## โครงสร้างการบริหารงานสำนักศิลปะและวัฒนธรรม

สำนักศิลปะและวัฒนธรรม มหาวิทยาลัยราชภัฏนครสวรรค์ เป็นหน่วยงาน ตามโครงสร้างการบริหารงานของ มหาวิทยาลัยราชภัฏนครสวรรค์ โดยมีโครงสร้างการบริหารงาน ดังนี้



## ข้อมูล บุคลากร และเจ้าหน้าที่ สำนักศิลปะและวัฒนธรรม

สำนักศิลปะและวัฒนธรรม มีผู้บริหารทั้งสิ้น ๖ คน หัวหน้างาน ๑ คน และเจ้าหน้าที่ปฏิบัติงาน ๔ คน รวมทั้งสิ้น ๑๑ คน โดยจำแนกได้ดังนี้

๑. อาจารย์ ชำราชากร (สายวิชาการ)	๑	คน
๒. พนักงานมหาวิทยาลัย (สายวิชาการ)	๕	คน
๓. ชำราชากร (สายสนับสนุน)	๑	คน
๔. พนักงานมหาวิทยาลัย (สายสนับสนุน)	๓	คน
๕. พนักงานราชการ (สายสนับสนุน)	๑	คน

### บุคลากรในสำนักศิลปะและวัฒนธรรม

คณะกรรมการบริหาร

๑. ผศ.ธีรพร พรหมมาศ	ผู้อำนวยการ
๒. ผศ.ชอุณชิตา นาคภพ	รองผู้อำนวยการฝ่ายบริหารและประกันคุณภาพ
๓. ผศ.ทัศนพร วิศาลสุวรรณกร	รองผู้อำนวยการฝ่ายส่งเสริมและทำนุบำรุงศิลปวัฒนธรรม
๔. รศ.พรชัชประเวศ อชิโนบุญวัฒน์	รองผู้อำนวยการฝ่ายค้นคว้าและพัฒนาองค์ความรู้ ศิลปวัฒนธรรม
๕. ผศ.ดร.เพียงพิศ ชะโกทอง	ผู้ช่วยผู้อำนวยการ
๖. นางสาวชญกร สาทประสิทธิ์	หัวหน้าสำนักงานผู้อำนวยการ

หัวหน้ากลุ่มงานสำนักศิลปะและวัฒนธรรม

๑. ผศ.ชอุณชิตา นาคภพ	หัวหน้ากลุ่มงานบริหารทั่วไป
๒. ผศ.ดร.เพียงพิศ ชะโกทอง	หัวหน้ากลุ่มงานแผนและบริการวิชาการ
๓. ผศ.ดร.ไพศาล เครือแสง	หัวหน้ากลุ่มงานส่งเสริมและทำนุบำรุงศิลปวัฒนธรรม
๔. ผศ.ทัศนพร วิศาลสุวรรณกร	หัวหน้าหน่วยอนุรักษ์สิ่งแวดล้อมธรรมชาติและ ศิลปกรรมท้องถิ่นจังหวัดนครสวรรค์

เจ้าหน้าที่ประจำสำนักศิลปะและวัฒนธรรม

๑. นายปริญญา จันเจริญ	นักวิชาการศึกษา
๒. นางสาวศุภรสุวรรณค์ รอเพ็ชร	นักวิชาการศึกษา
๓. นางช่อลัดดา คันธชิต	เจ้าหน้าที่บริหารงานทั่วไป
๔. นางสาวณัฐนรี แสงสุข	เจ้าหน้าที่บริหารงานทั่วไป



ความเชื่อมโยงระหว่างวิสัยทัศน์ พันธกิจ ประเด็นยุทธศาสตร์  
และเป้าประสงค์หลักเชิงยุทธศาสตร์

วิสัยทัศน์มหาวิทยาลัย

เป็นมหาวิทยาลัยแห่งนวัตกรรม และการสร้างสรรค์พลังชุมชนเพื่อพลิกโฉม และขับเคลื่อน  
ชุมชนท้องถิ่นสู่ความมั่งคั่ง และยั่งยืนภายในปี ๒๕๗๐



วิสัยทัศน์สำนักศิลปะและวัฒนธรรม

แหล่งเรียนรู้และถ่ายทอดศิลปวัฒนธรรมชั้นนำของท้องถิ่น โดยใช้นวัตกรรมและเทคโนโลยี



ประเด็นยุทธศาสตร์

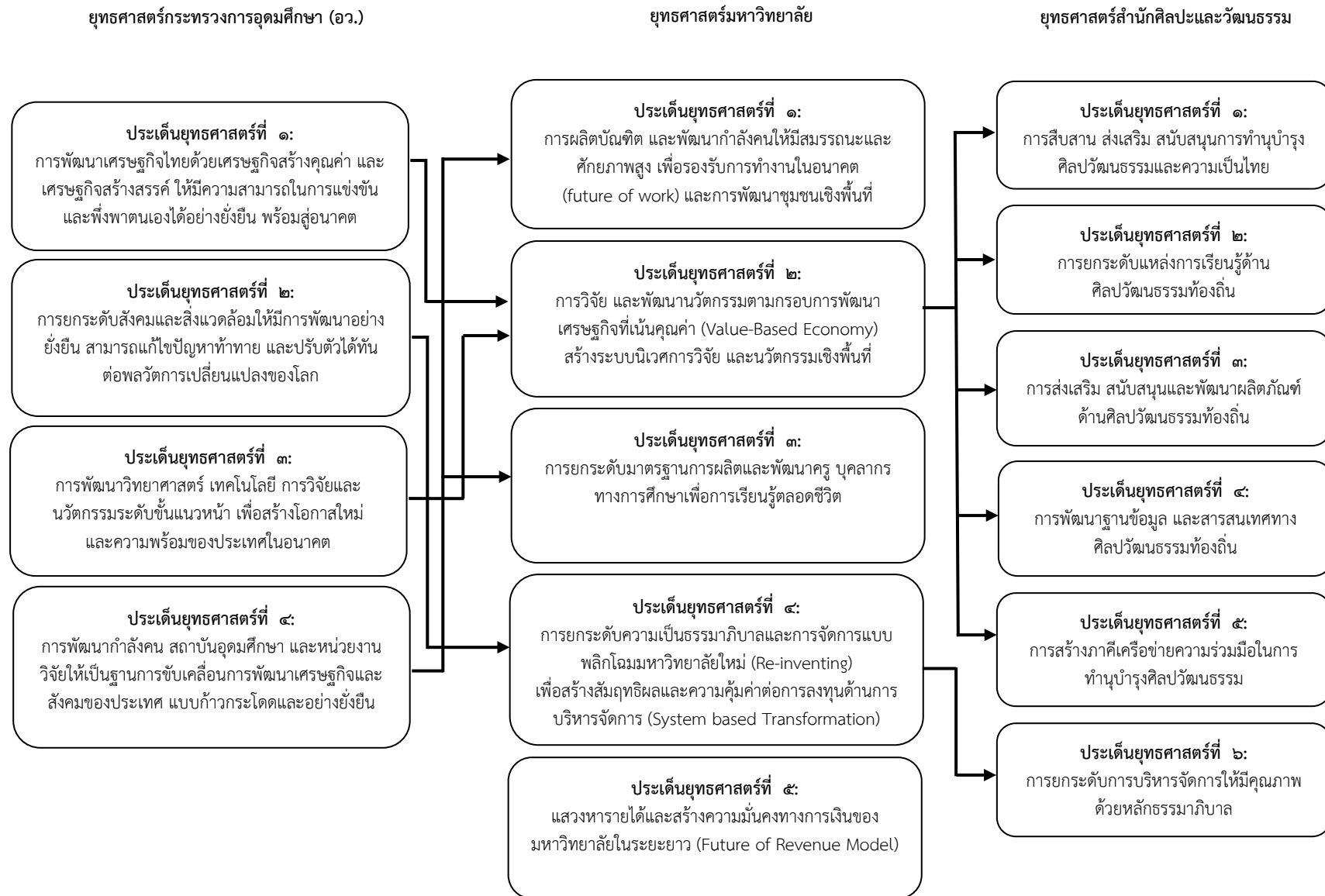
๑. การสืบสาน ส่งเสริม สนับสนุนการ ทำนุบำรุง ศิลปวัฒนธรรม และความเป็น ไทย	๒. การยกระดับ แหล่งการเรียนรู้ ด้าน ศิลปวัฒนธรรม ท้องถิ่น	๓. การส่งเสริม สนับสนุนและ พัฒนาผลิตภัณฑ์ ด้าน ศิลปวัฒนธรรม ท้องถิ่น	๔. การพัฒนา ฐานข้อมูล และ สารสนเทศทาง ศิลปวัฒนธรรม ท้องถิ่น	๕. การสร้าง ภาคีเครือข่าย ความร่วมมือใน การทำนุบำรุง ศิลปวัฒนธรรม	๖. การยกระดับ การบริหารจัดการ ให้มีคุณภาพ ด้วย หลักธรรมาภิบาล
--	---	---	---	---	--



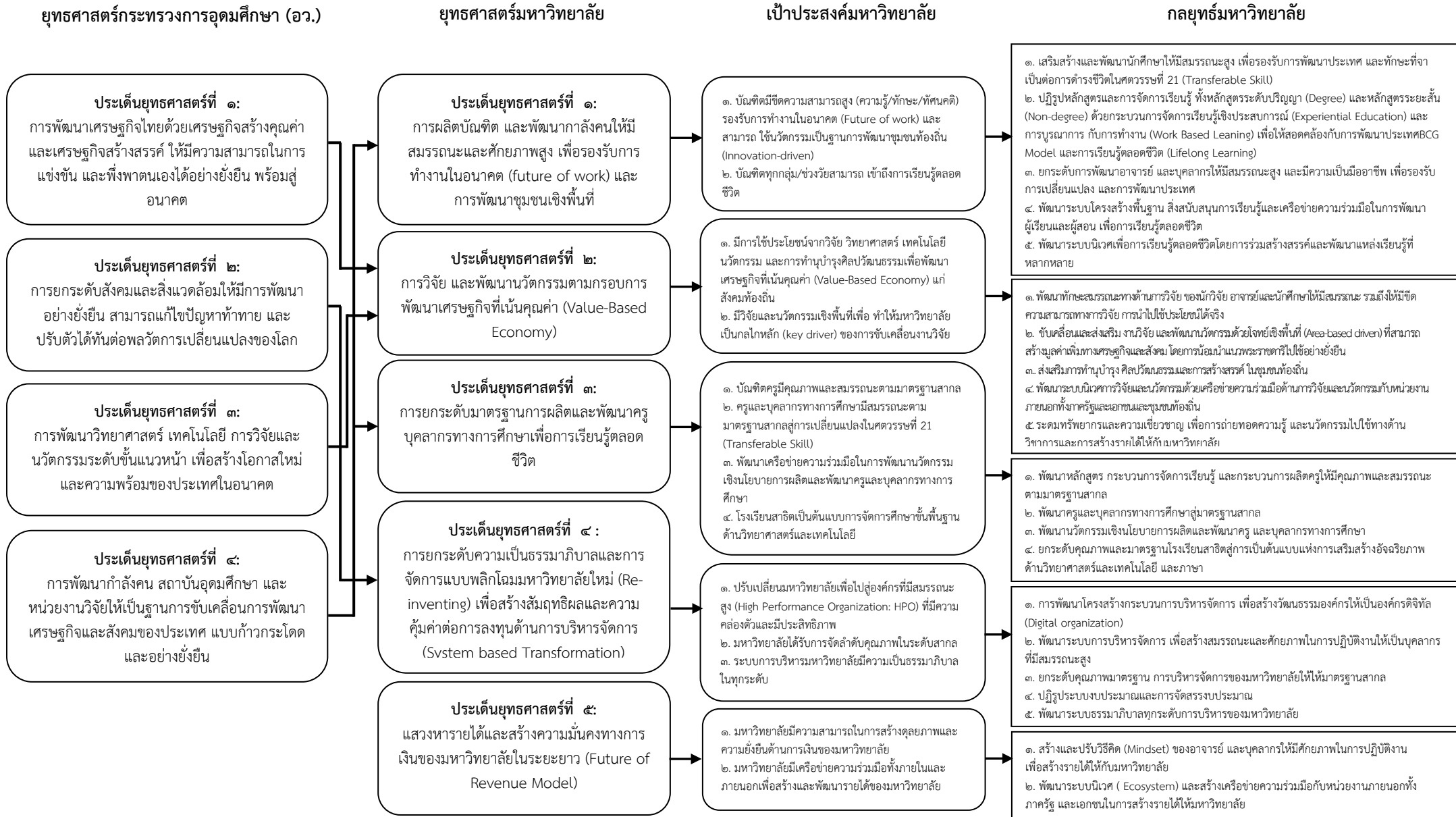
เป้าประสงค์หลักเชิงยุทธศาสตร์

๑. นักศึกษา บุคลากร และ ชุมชนท้องถิ่น มี ส่วนร่วมในการ สืบสาน ส่งเสริม สนับสนุน ให้ ตระหนัก ถึงคุณค่าของ ศิลปวัฒนธรรม และความเป็น ไทย	๒.๑ แหล่งเรียนรู้ที่ สนับสนุนการ ท่องเที่ยวทาง วัฒนธรรมในท้องถิ่น ๒.๒ องค์กรความรู้ด้าน ประวัติศาสตร์ ศิลปวัฒนธรรม ประเพณี และภูมิ ปัญญาท้องถิ่นได้รับ การค้นคว้า รวบรวม ตามหลักวิชาการ และได้รับการ เผยแพร่สู่สาธารณชน	๓. มีผลิตภัณฑ์ ด้าน ศิลปวัฒนธรรม ที่สร้าง ประโยชน์หรือ มูลค่าเพิ่มให้ ชุมชนท้องถิ่น	๔. มีการพัฒนา ฐานข้อมูล และ สารสนเทศด้าน ศิลปวัฒนธรรม ท้องถิ่น	๕. มีภาคี เครือข่ายความ ร่วมมือในการ ทำนุบำรุง ศิลปวัฒนธรรม กับองค์กรภายใน และภายนอก มหาวิทยาลัย	๖. มีการ บริหารงานที่ดี มีคุณภาพและ เป็นไปตาม หลักธรรมาภิ บาล
---	---	---	--	---	--

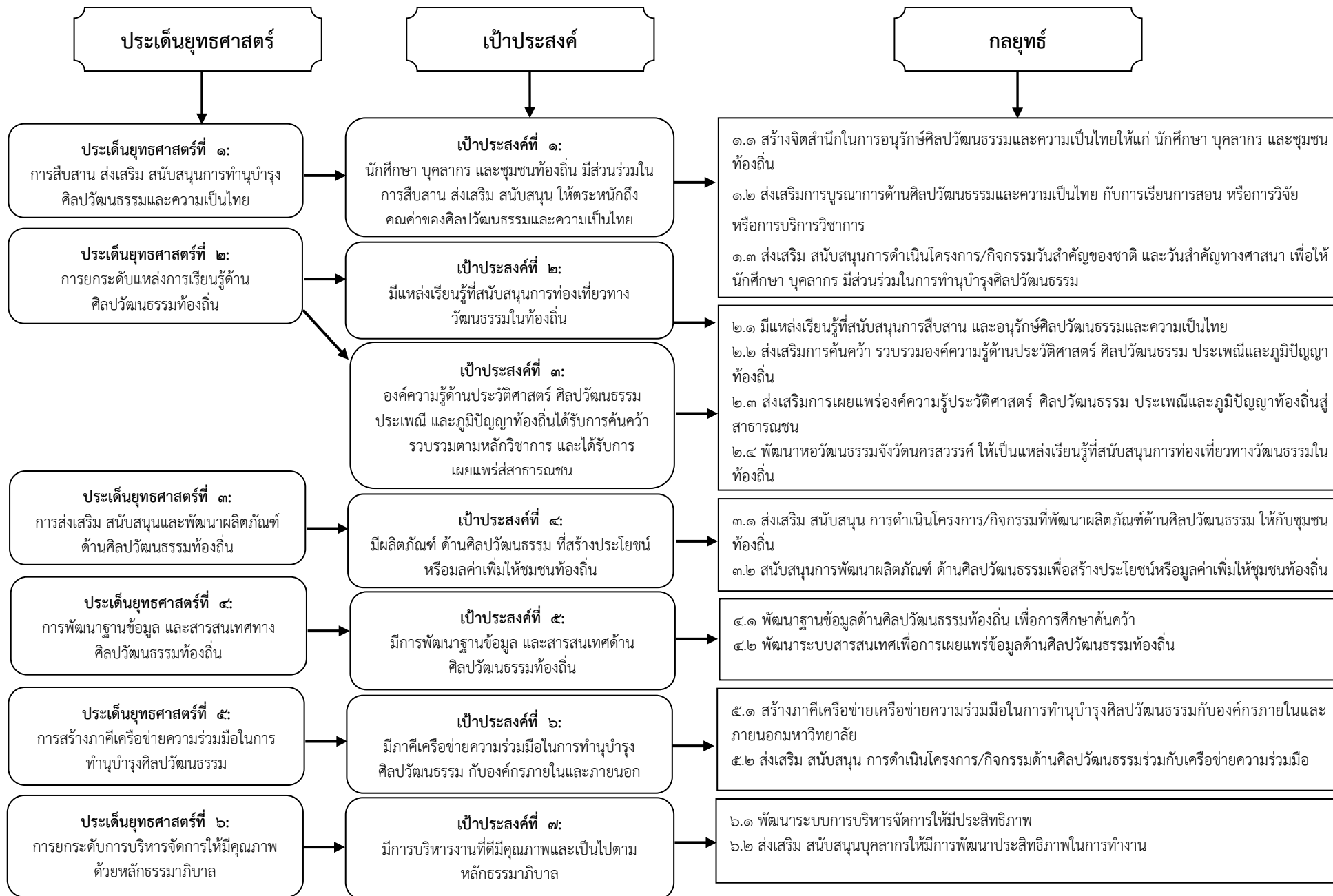
แผนภูมิแสดงความเชื่อมโยงระหว่างประเด็นยุทธศาสตร์ ของกระทรวงการอุดมศึกษา (อว.) มหาวิทยาลัย และ ยุทธศาสตร์สำนักศิลปะและวัฒนธรรม



# แผนภูมิแสดงความเชื่อมโยงระหว่างประเด็นยุทธศาสตร์กระทรวงการอุดมศึกษา (อว.) กับประเด็นยุทธศาสตร์ เป้าประสงค์ และกลยุทธ์ของมหาวิทยาลัยราชภัฏนครสวรรค์

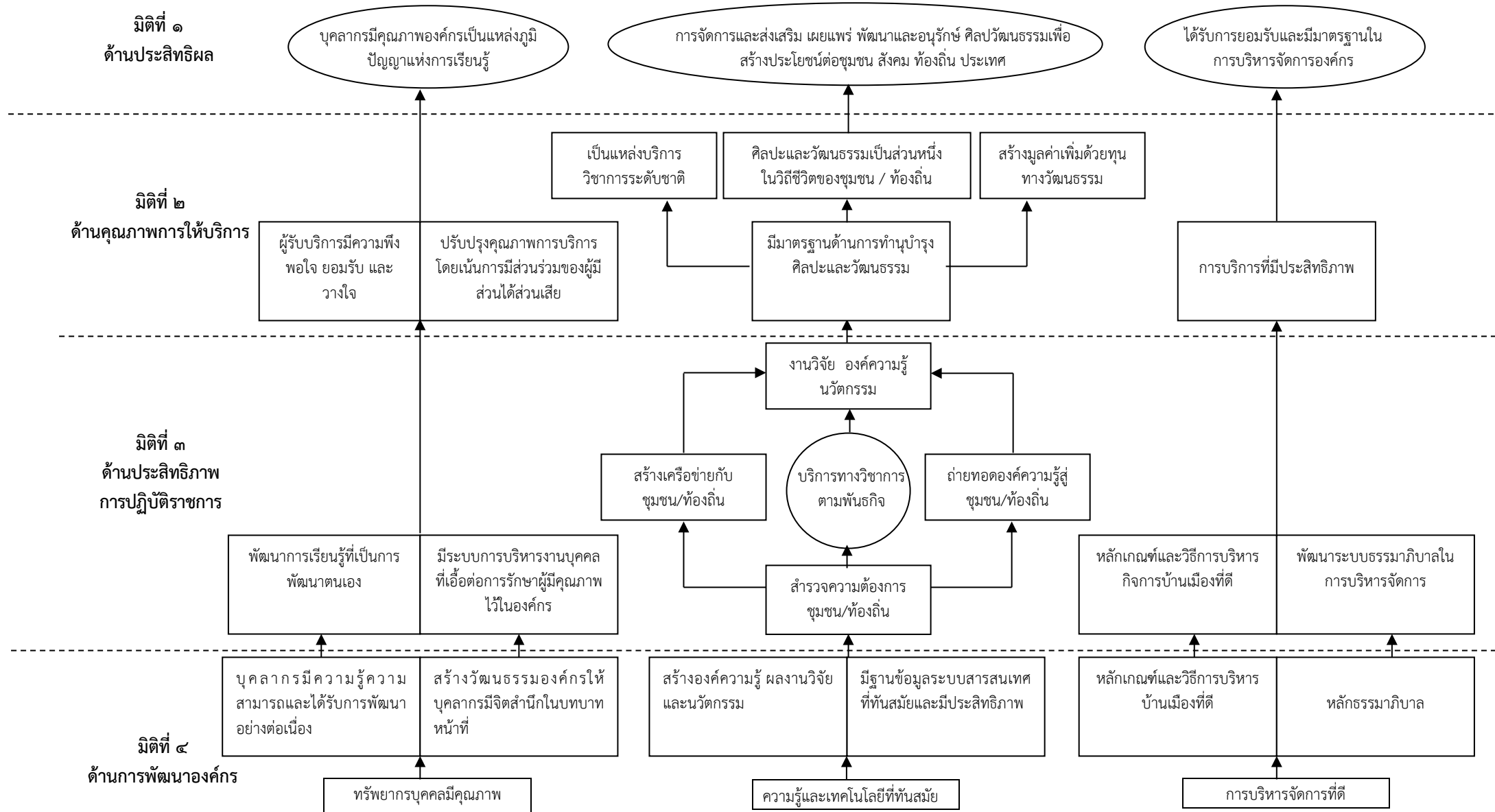


## แผนภูมิแสดงความเชื่อมโยงระหว่างประเด็นยุทธศาสตร์ เป้าประสงค์ และกลยุทธ์ของสำนักศิลปะและวัฒนธรรม



# แผนที่ยุทธศาสตร์ สำนักศิลปะและวัฒนธรรม มหาวิทยาลัยราชภัฏนครสวรรค์

วิสัยทัศน์ : แหล่งเรียนรู้และถ่ายทอดศิลปวัฒนธรรมชั้นนำของท้องถิ่น โดยใช้นวัตกรรมและเทคโนโลยี



ความเชื่อมโยงยุทธศาสตร์ของมหาวิทยาลัยราชภัฏนครสวรรค์กับประเด็นยุทธศาสตร์ เป้าประสงค์ กลยุทธ์ และตัวชี้วัด  
ของสำนักศิลปะและวัฒนธรรม มหาวิทยาลัยราชภัฏนครสวรรค์

ยุทธศาสตร์มหาวิทยาลัย ราชภัฏนครสวรรค์	ประเด็นยุทธศาสตร์ สำนัก	เป้าประสงค์	ตัวชี้วัด	เป้าหมาย	กลยุทธ์
๒. การวิจัย และพัฒนา นวัตกรรมตามกรอบ การพัฒนาเศรษฐกิจที่ เน้นคุณค่า (Value- Based Economy) สร้างระบบนิเวศการ วิจัย และนวัตกรรม เชิงพื้นที่	๑. การสืบสาน ส่งเสริม สนับสนุน การทำนุบำรุง ศิลปวัฒนธรรม และความเป็นไทย	๑. นักศึกษา บุคลากร และชุมชนท้องถิ่น มีส่วนร่วมในการ สืบสาน ส่งเสริม สนับสนุน ให้ ตระหนักถึงคุณค่า ของ ศิลปวัฒนธรรมและ ความเป็นไทย	๑. จำนวนโครงการหรือ กิจกรรม ที่สร้าง จิตสำนึกในการ อนุรักษ์ ศิลปวัฒนธรรมและ ความเป็นไทย ๒. จำนวนโครงการ หรือกิจกรรม ที่ ส่งเสริม สนับสนุน การบูรณาการ ศิลปวัฒนธรรม และความเป็นไทย กับการเรียนการ สอน หรือการวิจัย หรือการบริการ วิชาการ ๓. จำนวนโครงการ หรือกิจกรรมวัน สำคัญของชาติ และวันสำคัญทาง ศาสนา	๔ โครงการ/ กิจกรรม  ๓ โครงการ/ กิจกรรม  ๔ โครงการ/ กิจกรรม	๑.๑ รวบรวมองค์ความรู้ด้าน ศิลปวัฒนธรรมและภูมิปัญญาท้องถิ่น ๑.๒ ส่งเสริมและสนับสนุนการจัดกิจกรรม วันสำคัญของชาติและวันสำคัญทาง ศาสนา เพื่อให้นักศึกษาและบุคลากร มีส่วนร่วมในการทำนุบำรุง ศิลปวัฒนธรรม ๑.๓ ส่งเสริม สนับสนุนการดำเนิน โครงการ/กิจกรรมวันสำคัญของชาติ และวันสำคัญทางศาสนา เพื่อให้ นักศึกษา บุคลากร มีส่วนร่วมในการ ทำนุบำรุงศิลปวัฒนธรรม

ยุทธศาสตร์มหาวิทยาลัย ราชภัฏนครสวรรค์	ประเด็นยุทธศาสตร์สำนัก	เป้าประสงค์	ตัวชี้วัด	เป้าหมาย	กลยุทธ์
<p>๒. การวิจัย และพัฒนา นวัตกรรมตามกรอบ การพัฒนาเศรษฐกิจ ที่เน้นคุณค่า (Value-Based Economy) สร้าง ระบบนิเวศการวิจัย และนวัตกรรมเชิง พื้นที่</p>	<p>๒. การยกระดับแหล่ง การเรียนรู้ด้าน ศิลปวัฒนธรรม ท้องถิ่น</p>	<p>๒. มีแหล่งเรียนรู้ที่ สนับสนุนการ ท่องเที่ยวทาง วัฒนธรรมในท้องถิ่น</p> <p>๓. องค์ความรู้ด้าน ประวัติศาสตร์ ศิลปวัฒนธรรม ประเพณี และภูมิ ปัญญาท้องถิ่น ได้รับการ คำนคว้า รวบรวม ตามหลักวิชาการ และได้รับการ เผยแพร่สู่ สาธารณชน</p>	<p>๑. จำนวนโครงการหรือ กิจกรรม แหล่งเรียนรู้ที่ สนับสนุนการสืบสาน และอนุรักษ์ ศิลปวัฒนธรรมและ ความเป็นไทย</p> <p>๒. จำนวนองค์รู้ด้าน ประวัติศาสตร์ ศิลปวัฒนธรรม ประเพณี และภูมิ ปัญญาท้องถิ่นที่ได้รับการ คำนคว้าและรวบรวม ตามหลักวิชาการ</p> <p>๓. จำนวนองค์รู้ด้าน ประวัติศาสตร์ ศิลปวัฒนธรรม ประเพณี และภูมิ ปัญญาท้องถิ่นที่ได้รับการ เผยแพร่สู่ สาธารณชน</p> <p>๔. ระดับความพึงพอใจ ของผู้เข้าเยี่ยมชมหอ วัฒนธรรมจังหวัด นครสวรรค์</p>	<p>๑ โครงการ/ กิจกรรม</p> <p>๒ องค์ความรู้</p> <p>๖ องค์ความรู้</p> <p>๔.๐๐ คะแนน</p>	<p>๒.๑ มีแหล่งเรียนรู้ที่สนับสนุนการ สืบสาน และอนุรักษ์ ศิลปวัฒนธรรมและความเป็น ไทย</p> <p>๒.๒ ส่งเสริมการค้นคว้า รวบรวม องค์ความรู้ด้านประวัติศาสตร์ ศิลปวัฒนธรรม ประเพณีและ ภูมิปัญญาท้องถิ่น</p> <p>๒.๓ ส่งเสริมการเผยแพร่องค์ ความรู้ประวัติศาสตร์ ศิลปวัฒนธรรม ประเพณีและ ภูมิปัญญาท้องถิ่นสู่ สาธารณชน</p> <p>๒.๔ พัฒนาหอวัฒนธรรมจังหวัด นครสวรรค์ ให้เป็นแหล่ง เรียนรู้ที่สนับสนุนการ ท่องเที่ยวทางวัฒนธรรมใน ท้องถิ่น</p>

ยุทธศาสตร์มหาวิทยาลัย ราชภัฏนครสวรรค์	ประเด็นยุทธศาสตร์ สำนัก	เป้าประสงค์	ตัวชี้วัด	เป้าหมาย	กลยุทธ์
๒. การวิจัย และพัฒนา นวัตกรรมตามกรอบ การพัฒนาเศรษฐกิจ ที่เน้นคุณค่า (Value-Based Economy) สร้าง ระบบนิเวศการวิจัย และนวัตกรรมเชิง พื้นที่	๓. การส่งเสริม สนับสนุนและ พัฒนาผลิตภัณฑ์ ด้านศิลปวัฒนธรรม ท้องถิ่น	๔. มีผลิตภัณฑ์ ด้าน ศิลปวัฒนธรรม ที่ สร้างประโยชน์หรือ มูลค่าเพิ่มให้ชุมชน ท้องถิ่น	๑. จำนวนโครงการหรือ กิจกรรม ที่พัฒนา ผลิตภัณฑ์ด้าน ศิลปวัฒนธรรม ให้กับ ชุมชนท้องถิ่น ๒. จำนวนผลงานผลิตภัณฑ์ ด้านศิลปวัฒนธรรม ที่ สร้างประโยชน์หรือ มูลค่าเพิ่มให้ ศิลปวัฒนธรรมท้องถิ่น	๑ โครงการ/ กิจกรรม  ๑ ชิ้นงาน	๓.๑ ส่งเสริม สนับสนุน การดำเนิน โครงการ/กิจกรรมที่พัฒนา ผลิตภัณฑ์ด้านศิลปวัฒนธรรม ให้กับชุมชนท้องถิ่น ๓.๒ สนับสนุนการพัฒนาผลิตภัณฑ์ ด้านศิลปวัฒนธรรมเพื่อสร้าง ประโยชน์หรือมูลค่าเพิ่ม ให้ชุมชนท้องถิ่น



ยุทธศาสตร์มหาวิทยาลัย ราชภัฏนครสวรรค์	ประเด็นยุทธศาสตร์ สำนัก	เป้าประสงค์	ตัวชี้วัด	เป้าหมาย	กลยุทธ์
๒. การวิจัย และพัฒนา นวัตกรรมตามกรอบ การพัฒนาเศรษฐกิจ ที่เน้นคุณค่า (Value-Based Economy) สร้าง ระบบนิเวศการวิจัย และนวัตกรรมเชิง พื้นที่	๔. การพัฒนา ฐานข้อมูล และ สารสนเทศทาง ศิลปวัฒนธรรม ท้องถิ่น	๕. มีการพัฒนา ฐานข้อมูล และ สารสนเทศด้าน ศิลปวัฒนธรรม ท้องถิ่น	๑. จำนวนข้อมูลสารสนเทศ ด้านศิลปวัฒนธรรม ท้องถิ่น ที่นำเข้าสู่ ฐานข้อมูล ๒. จำนวนข้อมูลสารสนเทศ ด้านศิลปวัฒนธรรม ท้องถิ่น ได้รับการ เผยแพร่สู่สาธารณชน	๑ ข้อมูล  ๑ ข้อมูล	๔.๑ พัฒนาฐานข้อมูลด้าน ศิลปวัฒนธรรมท้องถิ่น เพื่อ การศึกษาค้นคว้า ๔.๒ พัฒนาระบบสารสนเทศเพื่อการ เผยแพร่ข้อมูลด้าน ศิลปวัฒนธรรมท้องถิ่น

ยุทธศาสตร์มหาวิทยาลัย ราชภัฏนครสวรรค์	ประเด็นยุทธศาสตร์ สำนัก	เป้าประสงค์	ตัวชี้วัด	เป้าหมาย	กลยุทธ์
๒. การวิจัย และพัฒนา นวัตกรรมตามกรอบ การพัฒนาเศรษฐกิจ ที่เน้นคุณค่า (Value-Based Economy) สร้าง ระบบนิเวศการวิจัย และนวัตกรรมเชิง พื้นที่	๕. การสร้างภาคี เครือข่ายความ ร่วมมือในการทำ นุบำรุง ศิลปวัฒนธรรม	๖. มีภาคีเครือข่ายความ ร่วมมือในการทำ นุบำรุงศิลปวัฒนธรรม กับองค์กรภายใน และภายนอก มหาวิทยาลัย	๑. จำนวนเครือข่ายความ ร่วมมือในการทำนุบำรุง ศิลปวัฒนธรรม ภายใน และภายนอก มหาวิทยาลัย  ๒. จำนวนโครงการหรือ กิจกรรม ด้าน ศิลปวัฒนธรรม ที่ ดำเนินการร่วมกับ เครือข่ายความร่วมมือ	๑ เครือข่าย           ๑ โครงการ/ กิจกรรม	๕.๑ สร้างภาคีเครือข่ายเครือข่าย ความร่วมมือในการทำนุบำรุง ศิลปวัฒนธรรมกับองค์กร ภายในและภายนอก มหาวิทยาลัย  ๕.๒ ส่งเสริม สนับสนุน การดำเนิน โครงการ/กิจกรรมด้าน ศิลปวัฒนธรรมร่วมกับเครือข่าย ความร่วมมือ

ยุทธศาสตร์มหาวิทยาลัย ราชภัฏนครสวรรค์	ประเด็นยุทธศาสตร์สำนัก	เป้าประสงค์	ตัวชี้วัด	เป้าหมาย	กลยุทธ์
๔. การยกระดับความ เป็นธรรมาภิบาล และการจัดการแบบ พลิกโฉม มหาวิทยาลัยใหม่ (Re-inventing) เพื่อ สร้างสัมฤทธิ์ผลและ ความคุ้มค่าต่อการ ลงทุนด้านการ บริหารจัดการ (System based Transformation)	๖. การยกระดับการ บริหารจัดการให้มี คุณภาพ ตามหลัก ธรรมาภิบาล	๗. มีการบริหาร จัดการงานที่ดีมี คุณภาพและ เป็นไปตามหลัก ธรรมาภิบาล	๑. ร้อยละความสำเร็จของการ ดำเนินงานตามแผน ๒. ร้อยละความสำเร็จของการ เบิกจ่ายงบประมาณตาม แผน ๓. ร้อยละของบุคลากรที่ได้รับ การพัฒนาความรู้ในการ ปฏิบัติงาน	ร้อยละ ๘๕  ร้อยละ ๘๕  ร้อยละ ๙๐	๖.๑ พัฒนาระบบการบริหาร จัดการให้มีประสิทธิภาพ ๖.๒ ส่งเสริม สนับสนุนบุคลากร ให้มีการพัฒนา ประสิทธิภาพในการทำงาน

## งบประมาณรายจ่าย งบประมาณแผ่นดิน และงบประมาณรายได้

ในปีงบประมาณ พ.ศ. ๒๕๖๖ สำนักศิลปะและวัฒนธรรมได้รับงบประมาณ เพื่อดำเนินงานตามแผนปฏิบัติการรวมทั้งสิ้น ๒,๓๐๘,๖๐๐ บาท แยกออกเป็น งบประมาณแผ่นดิน ๒,๑๐๘,๖๐๐ บาท งบประมาณรายได้ ๒๐๐,๐๐๐ บาท โดยได้จัดสรรงบประมาณรายจ่ายตามโครงการที่ได้รับอนุมัติของหน่วยงานระดับสำนัก และเทียบเท่า ให้สอดคล้องกับตัวชี้วัด ประเด็นยุทธศาสตร์และเป้าประสงค์เชิงยุทธศาสตร์ของมหาวิทยาลัย

### ๑. ยุทธศาสตร์การจัดสรรงบประมาณรายจ่าย ประจำปีงบประมาณ พ.ศ. ๒๕๖๖

- (๑) จัดสรรงบประมาณแบบมุ่งเน้นผลงานตามยุทธศาสตร์และแนวทางการจัดสรรของสำนักงบประมาณ
- (๒) จัดสรรงบประมาณให้สอดคล้องกับตัวชี้วัดตามประเด็นยุทธศาสตร์ในแผนปฏิบัติการประจำปีและสถานการณ์ที่เปลี่ยนแปลง
- (๓) การจัดทำโครงการของแต่ละหน่วยงานให้มีการวิเคราะห์และวางแผนรายละเอียดแผนดำเนินโครงการ โดยให้ครอบคลุมขอบเขตของโครงการ ขั้นตอนการดำเนินงาน ผลผลิต ผลลัพธ์ ผลกระทบของโครงการ ความคุ้มค่าของโครงการ ความพร้อมในการดำเนินโครงการและความเสี่ยงของโครงการ
- (๔) การวางแผนและบริหารโครงการแต่ละหน่วยงาน ให้ดำเนินตามขั้นตอน ดังนี้
  - ขั้นตอนที่ ๑ ทบทวน/ตรวจสอบผลการดำเนินโครงการที่ผ่านมา
  - ขั้นตอนที่ ๒ ริเริ่มโครงการใหม่และวิเคราะห์เบื้องต้น
  - ขั้นตอนที่ ๓ วิเคราะห์และวางแผนรายละเอียดโครงการ
  - ขั้นตอนที่ ๔ วิเคราะห์และจัดทำคำของบประมาณ
  - ขั้นตอนที่ ๕ ติดตามความก้าวหน้าของการดำเนินโครงการ
  - ขั้นตอนที่ ๖ ประเมินผลการใช้งานและการติดตาม / ปรับปรุง / แก้ไข

๒. งบประมาณรายจ่าย ประจำปีงบประมาณ พ.ศ. ๒๕๖๖

รายการ	งบประมาณแผ่นดิน	งบประมาณรายได้	งบประมาณภายนอก	รวม
<b>งบประมาณสำนักศิลปะและวัฒนธรรม</b>	<b>๒,๑๐๘,๖๐๐</b>	<b>๒๐๐,๐๐๐</b>	<b>๐</b>	<b>๒,๓๐๘,๖๐๐</b>
๑. กิจกรรมการพัฒนาแหล่งเรียนรู้ด้านศิลปวัฒนธรรมในท้องถิ่น	๘๐,๐๐๐	๐	๐	๘๐,๐๐๐
๒. กิจกรรมการเชิดชูเกียรติศิลปินถิ่นสวรรค์ และการอบรมเชิงปฏิบัติการ การถ่ายทอดองค์ความรู้ศิลปินถิ่นสวรรค์	๘๕,๐๐๐	๐	๐	๘๕,๐๐๐
๓. กิจกรรมการสร้างสรรค์มูลค่าผลิตภัณฑ์ทางศิลปวัฒนธรรม และการอบรมเชิงปฏิบัติการ การถ่ายทอดองค์ความรู้ เพื่อพัฒนาเป็นผลิตภัณฑ์ทางศิลปวัฒนธรรม	๘๐,๐๐๐	๐	๐	๘๐,๐๐๐
๔. กิจกรรมการประกวดออกแบบสร้างสรรค์ผลิตภัณฑ์ ทางด้านศิลปวัฒนธรรมเพิ่มมูลค่าที่แสดงถึงอัตลักษณ์ท้องถิ่น และการออกแบบมาสเตอร์จังหวังนครสวรรค์	๑๐๐,๐๐๐	๐	๐	๑๐๐,๐๐๐
๕. กิจกรรมการอบรมเชิงปฏิบัติการ “ศิลปะการบรรเลงเครื่องดนตรีและการปรับวงดนตรีไทย”	๑๐๐,๐๐๐	๐	๐	๑๐๐,๐๐๐
๖. กิจกรรมการถ่ายทอดความรู้แบบไทย-ไท ปีที่ ๕	๑๑๐,๐๐๐	๐	๐	๑๑๐,๐๐๐
๗. กิจกรรมการสืบสานวัฒนธรรมจีนในนครสวรรค์ เนื่องในโอกาสเทศกาลตรุษจีน ๒๕๖๖	๒๐๐,๐๐๐	๐	๐	๒๐๐,๐๐๐
๘. กิจกรรมการแข่งขัน “เล่านิทานพื้นบ้านนครสวรรค์”	๓๐,๒๐๐	๐	๐	๓๐,๒๐๐
๙. กิจกรรมการพัฒนาฐานข้อมูลด้านศิลปะและวัฒนธรรม	๗๖,๐๐๐	๐	๐	๗๖,๐๐๐
๑๐. กิจกรรมการเสริมสร้างความภาคภูมิใจในความเป็นไทย และรักษ์ท้องถิ่น	๗๗๓,๐๐๐	๐	๐	๗๗๓,๐๐๐
๑๑. กิจกรรมวัสดุสำนักงาน และค่าวัสดุประกอบการดำเนินกิจกรรมด้านศิลปะและวัฒนธรรม	๖๕,๘๐๐	๐	๐	๖๕,๘๐๐
๑๒. โครงการศูนย์การเรียนรู้เพื่อเป้าหมายการพัฒนาที่ยั่งยืนสำหรับการบริหารจัดการทรัพยากรชุมชน	๒๔๘,๖๐๐	๐	๐	๒๔๘,๖๐๐
๑๓. โครงการศูนย์ยกระดับคุณภาพชุมชนและการศึกษา ปีงบประมาณ พ.ศ. ๒๕๖๖	๑๖๐,๐๐๐	๐	๐	๑๖๐,๐๐๐
๑๔. โครงการบริหารจัดการ สำนักศิลปะและวัฒนธรรม และหอวัฒนธรรม จังหวัดนครสวรรค์	๐	๒๐๐,๐๐๐	๐	๒๐๐,๐๐๐
<b>รวมทั้งสิ้น</b>	<b>๒,๑๐๘,๖๐๐</b>	<b>๒๐๐,๐๐๐</b>	<b>๐</b>	<b>๒,๓๐๘,๖๐๐</b>

งบประมาณจำแนกตามไตรมาส

โครงการ/กิจกรรม	ไตรมาสที่ ๑ (๑ ต.ค. ๖๕ - ๓๐ ธ.ค. ๖๕)	ไตรมาสที่ ๒ (๑ ม.ค. ๖๖ - ๓๐ มี.ค. ๖๖)	ไตรมาสที่ ๓ (๑ เม.ย. ๖๖ - ๓๐ มิ.ย. ๖๖)	ไตรมาสที่ ๔ (๑ ก.ค. ๖๖ - ๓๐ ก.ย. ๖๖)	รวมทั้งสิ้น
๑. กิจกรรมการพัฒนาแหล่งเรียนรู้ด้านศิลปวัฒนธรรมในท้องถิ่น	๐	๘๐,๐๐๐	๐	๐	๘๐,๐๐๐
๒. กิจกรรมการเชิดชูเกียรติศิลปินถิ่นสวรรค์ และการอบรมเชิงปฏิบัติการ การถ่ายทอดองค์ความรู้ศิลปินถิ่นสวรรค์	๐	๘๕,๐๐๐	๐	๐	๘๕,๐๐๐
๓. กิจกรรมการสร้างสรรค์มูลค่าผลิตภัณฑ์ทางศิลปวัฒนธรรม และการอบรมเชิงปฏิบัติการ การถ่ายทอดองค์ความรู้ เพื่อพัฒนาเป็นผลิตภัณฑ์ทางศิลปวัฒนธรรม	๐	๘๐,๐๐๐	๐	๐	๘๐,๐๐๐
๔. กิจกรรมการประกวดออกแบบสร้างสรรค์ผลิตภัณฑ์ ทางด้านศิลปวัฒนธรรมเพิ่มมูลค่าที่แสดงถึงอัตลักษณ์ท้องถิ่น และการออกแบบมา สค อต จัง หวัด นครสวรรค์	๐	๑๐๐,๐๐๐	๐	๐	๑๐๐,๐๐๐
๕. กิจกรรมการอบรมเชิงปฏิบัติการ “ศิลปะการบรรเลงเครื่องดนตรีและการปรับวงดนตรีไทย”	๐	๑๐๐,๐๐๐	๐	๐	๑๐๐,๐๐๐
๖. กิจกรรมการถ่ายทอดองค์ความรู้แบบไทย-ไท ปีที่ ๕	๐	๕๐,๐๐๐	๖๐,๐๐๐	๐	๑๑๐,๐๐๐

โครงการ/กิจกรรม	ไตรมาสที่ ๑ (๑ ต.ค. ๖๕ - ๓๐ ธ.ค. ๖๕)	ไตรมาสที่ ๒ (๑ ม.ค. ๖๖ - ๓๐ มี.ค. ๖๖)	ไตรมาสที่ ๓ (๑ เม.ย. ๖๖ - ๓๐ มิ.ย. ๖๖)	ไตรมาสที่ ๔ (๑ ก.ค. ๖๖ - ๓๐ ก.ย. ๖๖)	รวมทั้งสิ้น
๗. กิจกรรมการสืบสานวัฒนธรรม จีนในนครสวรรค์ เนื่องในโอกาส เทศกาลตรุษจีน ๒๕๖๖	๐	๒๐๐,๐๐๐	๐	๐	๒๐๐,๐๐๐
๘. กิจกรรมการแข่งขัน “เล่า นิทานพื้นบ้านนครสวรรค์”	๓๐,๒๐๐	๐	๐	๐	๓๐,๒๐๐
๙. กิจกรรมการพัฒนาฐานข้อมูล ด้านศิลปะและวัฒนธรรม	๓๐,๐๐๐	๓๖,๐๐๐	๑๐,๐๐๐	๐	๗๖,๐๐๐
๑๐. กิจกรรมการเสริมสร้างความ ภาคภูมิใจในความเป็นไทย และ รักษ์ท้องถิ่น	๑๖๕,๐๐๐	๑๔๕,๐๐๐	๗๓,๐๐๐	๓๙๐,๐๐๐	๗๗๓,๐๐๐
๑๑. กิจกรรมวัสดุสำนักงาน และ ค่าวัสดุประกอบการดำเนิน กิจกรรมด้านศิลปะและ วัฒนธรรม	๑๕,๘๐๐	๒๕,๐๐๐	๒๕,๐๐๐	๐	๖๕,๘๐๐
๑๒. โครงการศูนย์การเรียนรู้เพื่อ เป้าหมายการพัฒนาที่ยั่งยืน สำหรับการบริหารจัดการ ทรัพยากรชุมชน	๐	๐	๒๔๘,๖๐๐	๐	๒๔๘,๖๐๐
๑๓. โครงการศูนย์ยกระดับ คุณภาพชุมชนและการศึกษา ปีงบประมาณ พ.ศ. ๒๕๖๖	๐	๑๖๐,๐๐๐	๐	๐	๑๖๐,๐๐๐
๑๔. โครงการบริหารจัดการ สำนักศิลปะและวัฒนธรรม และ หอวัฒนธรรม จังหวัดนครสวรรค์	๔๔,๒๐๐	๑,๕๐๐	๑๔๐,๑๐๐	๑๔,๒๐๐	๒๐๐,๐๐๐
<b>รวมทั้งสิ้น</b>	<b>๒๘๕,๒๐๐</b>	<b>๑,๐๖๒,๕๐๐</b>	<b>๕๕๖,๗๐๐</b>	<b>๔๐๔,๒๐๐</b>	<b>๒,๓๐๘,๖๐๐</b>

งบประมาณจำแนกตามประเด็นยุทธศาสตร์

โครงการ/กิจกรรม	งบประมาณแผ่นดิน	งบประมาณรายได้	งบประมาณภายนอก	รวม
<b>ประเด็นยุทธศาสตร์ที่ ๑ การสืบสาน ส่งเสริม สนับสนุนการทำนุบำรุงศิลปวัฒนธรรมและความเป็นไทย</b>				
๑. การเชิดชูเกียรติศิลปินชั้นสุวรรค์	๗๒,๐๐๐	๐	๐	๗๒,๐๐๐
๒. การอบรมเชิงปฏิบัติการ การถ่ายทอดองค์ความรู้ศิลปินชั้นสุวรรค์	๑๓,๐๐๐	๐	๐	๑๓,๐๐๐
๓. การอบรมเชิงปฏิบัติการ "ข้าวโป่งและข้าวเม่าทอด : วิถีศิลปการกินอยู่ของชาวนครสวรรค์"	๕๐,๐๐๐	๐	๐	๕๐,๐๐๐
๔. การอบรมเชิงปฏิบัติการ "เปิงมาง ศิลปะการแสดง : วิถีศิลป์ถิ่นสุวรรค์"	๖๐,๐๐๐	๐	๐	๖๐,๐๐๐
๕. กิจกรรมการอบรมเชิงปฏิบัติการ "ศิลปะการบรรเลงเครื่องดนตรีและการปรับวงดนตรีไทย"	๑๐๐,๐๐๐	๐	๐	๑๐๐,๐๐๐
๖. กิจกรรมการแข่งขัน "เล่านิทานพื้นบ้านนครสวรรค์"	๓๐,๒๐๐	๐	๐	๓๐,๒๐๐
๗. กิจกรรมเสริมสร้างความภาคภูมิใจในความเป็นไทย ในรัชสมัย ร.๙	๑๓๕,๐๐๐	๐	๐	๑๓๕,๐๐๐
๘. กิจกรรมวันชาติไทย	๓๐,๐๐๐	๐	๐	๓๐,๐๐๐
๙. กิจกรรมวันอนุรักษ์มรดกไทย	๖๐,๐๐๐	๐	๐	๖๐,๐๐๐
๑๐. กิจกรรมเสริมสร้างความภาคภูมิใจในความเป็นไทย ในรัชสมัย ร.๑๐	๑๖๘,๐๐๐	๐	๐	๑๖๘,๐๐๐
๑๑. กิจกรรมสวดดีพระคุณแม่	๑๓๐,๐๐๐	๐	๐	๑๓๐,๐๐๐
๑๒. กิจกรรมเสริมสร้างความภาคภูมิใจในความเป็นราชภัฏ	๑๔๐,๐๐๐	๐	๐	๑๔๐,๐๐๐
๑๓. กิจกรรมรักษาท้องถิ่นด้านศาสนาและประเพณี	๑๑๐,๐๐๐	๐	๐	๑๑๐,๐๐๐
<b>ประเด็นยุทธศาสตร์ที่ ๒ การยกระดับแหล่งการเรียนรู้ด้านศิลปวัฒนธรรมท้องถิ่น</b>				
๑๔. กิจกรรมการพัฒนาแหล่งเรียนรู้ด้านศิลปวัฒนธรรมในท้องถิ่น	๘๐,๐๐๐	๐	๐	๘๐,๐๐๐
๑๕. การผลิตเอกสารวัฒนธรรมเงินในนครสวรรค์	๒๐,๐๐๐	๐	๐	๒๐,๐๐๐
๑๖. การสืบสานและเผยแพร่ศิลปวัฒนธรรมเงินในนครสวรรค์	๑๘๐,๐๐๐	๐	๐	๑๘๐,๐๐๐
<b>ประเด็นยุทธศาสตร์ที่ ๓ การส่งเสริม สนับสนุนและพัฒนาผลิตภัณฑ์ ด้านศิลปวัฒนธรรมท้องถิ่น</b>				
๑๗. การอบรมเชิงปฏิบัติการ การถ่ายทอดองค์ความรู้ เพื่อพัฒนาเป็นผลิตภัณฑ์ทางศิลปวัฒนธรรม	๓๐,๐๐๐	๐	๐	๓๐,๐๐๐



โครงการ/กิจกรรม	งบประมาณ แผ่นดิน	งบประมาณ รายได้	งบประมาณ ภายนอก	รวม
๑๘. การสร้างสรรค์มูลค่าผลิตภัณฑ์ทางศิลปวัฒนธรรม	๕๐,๐๐๐	๐	๐	๕๐,๐๐๐
๑๙. กิจกรรมการประกวดออกแบบสร้างสรรค์ผลิตภัณฑ์ ทางด้านศิลปวัฒนธรรมเพิ่มมูลค่าที่แสดงถึงอัตลักษณ์ท้องถิ่น และการออกแบบมาศคอตจังหวัดนครสวรรค์	๑๐๐,๐๐๐	๐	๐	๑๐๐,๐๐๐
<b>ประเด็นยุทธศาสตร์ที่ ๔ การพัฒนาฐานข้อมูล และสารสนเทศทางศิลปวัฒนธรรมท้องถิ่น</b>				
๒๐. กิจกรรมการพัฒนาฐานข้อมูลด้านศิลปะและวัฒนธรรม	๗๖,๐๐๐	๐	๐	๗๖,๐๐๐
<b>ประเด็นยุทธศาสตร์ที่ ๕ การสร้างภาคีเครือข่ายความร่วมมือในการทำนุบำรุงศิลปวัฒนธรรม</b>				
๒๑. โครงการศูนย์การเรียนรู้เพื่อเป้าหมายการพัฒนาที่ยั่งยืนสำหรับการบริหารจัดการทรัพยากรชุมชน	๒๔๘,๖๐๐	๐	๐	๒๔๘,๖๐๐
๒๒. โครงการศูนย์ยกระดับคุณภาพชุมชนและการศึกษา ปีงบประมาณ พ.ศ. ๒๕๖๖	๑๖๐,๐๐๐	๐	๐	๑๖๐,๐๐๐
<b>ประเด็นยุทธศาสตร์ที่ ๖ การยกระดับการบริหารจัดการให้มีคุณภาพ ตามหลักธรรมาภิบาล</b>				
๒๓. กิจกรรมวัสดุสำนักงาน และค่าวัสดุประกอบการดำเนินกิจกรรมด้านศิลปะและวัฒนธรรม	๖๕,๘๐๐	๐	๐	๖๕,๘๐๐
๒๔. กิจกรรมการบริหารงานสำนักงาน	๐	๑๔๐,๑๐๐	๐	๑๔๐,๑๐๐
๒๕. การประชุมคณะกรรมการประจำสำนักศิลปะและวัฒนธรรม	๐	๑๖,๔๐๐	๐	๑๖,๔๐๐
๒๖. กิจกรรมสำรวจและประมวลผลข้อมูลในการประกันคุณภาพการศึกษาภายใน สำนักศิลปะและวัฒนธรรม	๐	๖,๐๐๐	๐	๖,๐๐๐
๒๗. กิจกรรมการทบทวนแผนยุทธศาสตร์และแผนการประกันคุณภาพการศึกษา สำนักศิลปะและวัฒนธรรม	๐	๓๖,๐๐๐	๐	๓๖,๐๐๐
๒๘. กิจกรรมการจัดการความรู้ (KM) สำนักศิลปะและวัฒนธรรม	๐	๑,๕๐๐	๐	๑,๕๐๐
<b>รวมทั้งสิ้น</b>	<b>๒,๑๐๘,๖๐๐</b>	<b>๒๐๐,๐๐๐</b>	<b>๐</b>	<b>๒,๓๐๘,๖๐๐</b>

๓. ประเด็นยุทธศาสตร์ เป้าประสงค์ ตัวชี้วัด โครงการ และงบประมาณ

ประเด็นยุทธศาสตร์ที่ ๑ การสืบสาน ส่งเสริม สนับสนุนการทำนุบำรุงศิลปวัฒนธรรมและความเป็นไทย	
เป้าประสงค์ ๑ นักศึกษา บุคลากร และชุมชนท้องถิ่น มีส่วนร่วมในการสืบสาน ส่งเสริม สนับสนุน ให้ตระหนักถึงคุณค่าของศิลปวัฒนธรรมและความเป็นไทย	
กลยุทธ์ที่ ๑.๑	สร้างจิตสำนึกในการอนุรักษ์ศิลปวัฒนธรรมและความเป็นไทยให้แก่ นักศึกษา บุคลากร และชุมชนท้องถิ่น
กลยุทธ์ที่ ๑.๒	ส่งเสริมการบูรณาการด้านศิลปวัฒนธรรมและความเป็นไทยกับการเรียนการสอน หรือการวิจัย หรือการบริการวิชาการ
กลยุทธ์ที่ ๑.๓	ส่งเสริม สนับสนุนการดำเนินโครงการ/กิจกรรมวันสำคัญของชาติ และวันสำคัญทางศาสนา เพื่อให้ นักศึกษา บุคลากร มีส่วนร่วมในการทำนุบำรุงศิลปวัฒนธรรม

ตัวชี้วัด/ค่าเป้าหมาย	
ตัวชี้วัด	เป้าหมาย ๖๖
๑. จำนวนโครงการหรือกิจกรรม ที่สร้างจิตสำนึกในการอนุรักษ์ศิลปวัฒนธรรมและความเป็นไทย	๔ โครงการ/กิจกรรม
๒. จำนวนโครงการหรือกิจกรรม ที่ส่งเสริม สนับสนุนการบูรณาการศิลปวัฒนธรรม และความเป็นไทยกับการเรียนการสอน หรือการวิจัย หรือการบริการวิชาการ	๓ โครงการ/กิจกรรม
๓. จำนวนโครงการหรือกิจกรรมวันสำคัญของชาติ และวันสำคัญทางศาสนา	๔ โครงการ/กิจกรรม

โครงการ / กิจกรรม	ตัวชี้วัด	ระยะเวลา	ผู้รับผิดชอบ	งบประมาณแผ่นดิน	งบรายได้	งบประมาณภายนอก	รวม
๑. การเชิดชูเกียรติศิลปินถิ่นสุวรรณคี	๑	ม.ค. – มี.ค. ๖๖	สำนักศิลปะและวัฒนธรรม	๗๒,๐๐๐	๐	๐	๗๒,๐๐๐
๒. การอบรมเชิงปฏิบัติการ การถ่ายทอดองค์ความรู้ศิลปินถิ่นสุวรรณคี	๑,๒	ม.ค. – มี.ค. ๖๖	สำนักศิลปะและวัฒนธรรม	๑๓,๐๐๐	๐	๐	๑๓,๐๐๐
๓. การอบรมเชิงปฏิบัติการ "ข้าวโป่งและข้าวเม่าทอด : วิธีศิลป์การกินอยู่ของชาวนครสวรรค์"	๑,๒	ม.ค. – มี.ค. ๖๖	สำนักศิลปะและวัฒนธรรม	๕๐,๐๐๐	๐	๐	๕๐,๐๐๐

โครงการ / กิจกรรม	ตัวชี้วัด	ระยะเวลา	ผู้รับผิดชอบ	งบประมาณแผ่นดิน	งบรายได้	งบประมาณภายนอก	รวม
๔. การอบรมเชิงปฏิบัติการ "เป็งมาง ศิลปะการแสดง : วิถีศิลป์ถิ่นสวรรคร์"	๑,๒	เม.ย. – มิ.ย. ๖๖	สำนักศิลปะและวัฒนธรรม	๖๐,๐๐๐	๐	๐	๖๐,๐๐๐
๕. กิจกรรมการอบรมเชิงปฏิบัติการ “ศิลปะการบรรเลงเครื่องดนตรีและการปรับวงดนตรีไทย”	๑,๒	ม.ค. – มี.ค. ๖๖	สำนักศิลปะและวัฒนธรรม	๑๐๐,๐๐๐	๐	๐	๑๐๐,๐๐๐
๖. กิจกรรมการแข่งขัน “เล่านิทานพื้นบ้านนครสวรรคร์”	๑,๒	ต.ค. – ธ.ค. ๖๕	สำนักศิลปะและวัฒนธรรม	๓๐,๒๐๐	๐	๐	๓๐,๒๐๐
๗. กิจกรรมเสริมสร้างความภาคภูมิใจในความเป็นไทย ในรัชสมัย ร.๙	๓	ต.ค. – ธ.ค. ๖๕	สำนักศิลปะและวัฒนธรรม	๑๓๕,๐๐๐	๐	๐	๑๓๕,๐๐๐
๘. กิจกรรมวันชาติไทย	๓	ต.ค. – ธ.ค. ๖๕	สำนักศิลปะและวัฒนธรรม	๓๐,๐๐๐	๐	๐	๓๐,๐๐๐
๙. กิจกรรมวันอนุรักษ์มรดกไทย	๓	ม.ค. – มี.ค. ๖๖	สำนักศิลปะและวัฒนธรรม	๖๐,๐๐๐	๐	๐	๖๐,๐๐๐
๑๐. กิจกรรมเสริมสร้างความภาคภูมิใจในความเป็นไทย ในรัชสมัย ร.๑๐	๓	เม.ย. – ก.ย. ๖๖	สำนักศิลปะและวัฒนธรรม	๑๖๘,๐๐๐	๐	๐	๑๖๘,๐๐๐
๑๑. กิจกรรมสวดดีพระคุณแม่	๓	ก.ค. – ก.ย. ๖๖	สำนักศิลปะและวัฒนธรรม	๑๓๐,๐๐๐	๐	๐	๑๓๐,๐๐๐
๑๒. กิจกรรมเสริมสร้างความภาคภูมิใจในความเป็นราชภัฏ	๓	ม.ค. – ก.ย. ๖๖	สำนักศิลปะและวัฒนธรรม	๑๔๐,๐๐๐	๐	๐	๑๔๐,๐๐๐
๑๓. กิจกรรมรักษาท้องถิ่นด้านศาสนาและประเพณี	๓	ม.ค. – ก.ย. ๖๖	สำนักศิลปะและวัฒนธรรม	๑๑๐,๐๐๐	๐	๐	๑๑๐,๐๐๐
<b>รวมทั้งหมด</b>				<b>๑,๐๙๘,๒๐๐</b>	<b>๐</b>	<b>๐</b>	<b>๑,๐๙๘,๒๐๐</b>

ประเด็นยุทธศาสตร์ที่ ๒ การยกระดับแหล่งการเรียนรู้ด้านศิลปวัฒนธรรมท้องถิ่น	
เป้าประสงค์ ๒	มีแหล่งเรียนรู้ที่สนับสนุนการท่องเที่ยวทางวัฒนธรรมในท้องถิ่น
เป้าประสงค์ ๓	องค์ความรู้ด้านประวัติศาสตร์ ศิลปวัฒนธรรม ประเพณี และภูมิปัญญาท้องถิ่น ได้รับการค้นคว้า รวบรวมตามหลักวิชาการ และได้รับการเผยแพร่สู่สาธารณชน
กลยุทธ์ที่ ๒.๑	มีแหล่งเรียนรู้ที่สนับสนุนการสืบสาน และอนุรักษ์ศิลปวัฒนธรรมและความเป็นไทย
กลยุทธ์ที่ ๒.๒	ส่งเสริมการค้นคว้า รวบรวมองค์ความรู้ด้านประวัติศาสตร์ศิลปวัฒนธรรม ประเพณีและภูมิปัญญาท้องถิ่น
กลยุทธ์ที่ ๒.๓	ส่งเสริมการเผยแพร่องค์ความรู้ประวัติศาสตร์ ศิลปวัฒนธรรม ประเพณีและภูมิปัญญาท้องถิ่นสู่สาธารณชน
กลยุทธ์ที่ ๒.๔	พัฒนาหอวัฒนธรรมจังหวังนครสวรรค์ ให้เป็นแหล่งเรียนรู้ที่สนับสนุนการท่องเที่ยวทางวัฒนธรรมในท้องถิ่น

ตัวชี้วัด/ ค่าเป้าหมาย	
ตัวชี้วัด	เป้าหมาย ๖๖
๑. จำนวนโครงการหรือกิจกรรม แหล่งเรียนรู้ที่สนับสนุนการสืบสาน และอนุรักษ์ศิลปวัฒนธรรมและความเป็นไทย	๑ โครงการ/กิจกรรม
๒. จำนวนองค์ความรู้ด้านประวัติศาสตร์ ศิลปวัฒนธรรม ประเพณี และภูมิปัญญาท้องถิ่นที่ได้รับการค้นคว้าและรวบรวมตามหลักวิชาการ	๖ องค์ความรู้
๓. จำนวนองค์ความรู้ด้านประวัติศาสตร์ ศิลปวัฒนธรรม ประเพณี และภูมิปัญญาท้องถิ่นที่ได้รับการเผยแพร่สู่สาธารณชน	๖ องค์ความรู้
๔. ระดับความพึงพอใจของผู้เข้าเยี่ยมชมหอวัฒนธรรมจังหวังนครสวรรค์	๔.๐๐ คะแนน

โครงการ / กิจกรรม	ตัวชี้วัด	ระยะเวลา	ผู้รับผิดชอบ	งบประมาณแผ่นดิน	งบรายได้	งบประมาณภายนอก	รวม
๑. กิจกรรมการพัฒนาแหล่งเรียนรู้ด้านศิลปวัฒนธรรมในท้องถิ่น	๑	ม.ค. – มี.ค. ๖๖	สำนักศิลปะและวัฒนธรรม	๘๐,๐๐๐	๐	๐	๘๐,๐๐๐
๒. การผลิตเอกสารวัฒนธรรมเงินในนครสวรรค์	๒,๓	ม.ค. – มี.ค. ๖๖	สำนักศิลปะและวัฒนธรรม	๒๐,๐๐๐	๐	๐	๒๐,๐๐๐
๓. การสืบสานและเผยแพร่ศิลปวัฒนธรรมเงินในนครสวรรค์	๑,๒,๓	ม.ค. – มี.ค. ๖๖	สำนักศิลปะและวัฒนธรรม	๑๘๐,๐๐๐	๐	๐	๑๘๐,๐๐๐
<b>รวมทั้งหมด</b>				<b>๒๘๐,๐๐๐</b>	<b>๐</b>	<b>๐</b>	<b>๒๘๐,๐๐๐</b>

ประเด็นยุทธศาสตร์ที่ ๓ การส่งเสริม สนับสนุนและพัฒนาผลิตภัณฑ์ ด้านศิลปวัฒนธรรมท้องถิ่น	
เป้าประสงค์ที่ ๔ มีผลิตภัณฑ์ ด้านศิลปวัฒนธรรม ที่สร้างประโยชน์หรือมูลค่าเพิ่มให้ชุมชนท้องถิ่น	
กลยุทธ์ที่ ๓.๑	ส่งเสริม สนับสนุน การดำเนินโครงการ/กิจกรรมที่พัฒนาผลิตภัณฑ์ด้านศิลปวัฒนธรรมให้กับชุมชนท้องถิ่น
กลยุทธ์ที่ ๓.๒	สนับสนุนการพัฒนาผลิตภัณฑ์ ด้านศิลปวัฒนธรรมเพื่อสร้างประโยชน์หรือมูลค่าเพิ่มให้ชุมชนท้องถิ่น

ตัวชี้วัด/ค่าเป้าหมาย	
ตัวชี้วัด	เป้าหมาย ๖๖
๑. จำนวนโครงการหรือกิจกรรม ที่พัฒนาผลิตภัณฑ์ด้านศิลปวัฒนธรรม ให้กับชุมชนท้องถิ่น	๑ โครงการ/กิจกรรม
๒. จำนวนผลงานผลิตภัณฑ์ด้านศิลปวัฒนธรรม ที่สร้างประโยชน์หรือมูลค่าเพิ่มให้ศิลปวัฒนธรรมท้องถิ่น	๑ ชิ้นงาน

โครงการ / กิจกรรม	ตัวชี้วัด	ระยะเวลา	ผู้รับผิดชอบ	งบประมาณแผ่นดิน	งบรายได้	งบประมาณภายนอก	รวม
๑. การอบรมเชิงปฏิบัติการ การถ่ายทอดองค์ความรู้ เพื่อพัฒนาเป็นผลิตภัณฑ์ทางศิลปวัฒนธรรม	๑,๒	ม.ค. – มี.ค. ๖๖	สำนักศิลปะและวัฒนธรรม	๓๐,๐๐๐	๐	๐	๓๐,๐๐๐
๒. การสร้างสรรค์มูลค่าผลิตภัณฑ์ทางศิลปวัฒนธรรม	๑,๒	ม.ค. – มี.ค. ๖๖	สำนักศิลปะและวัฒนธรรม	๕๐,๐๐๐	๐	๐	๕๐,๐๐๐
๓. กิจกรรมการประกวดออกแบบสร้างสรรค์ผลิตภัณฑ์ ทางด้านศิลปวัฒนธรรมเพิ่มมูลค่าที่แสดงถึงอัตลักษณ์ท้องถิ่น และการออกแบบมาสคอตจังหวัดนครสวรรค์	๑,๒	ม.ค. – มี.ค. ๖๖	สำนักศิลปะและวัฒนธรรม	๑๐๐,๐๐๐	๐	๐	๑๐๐,๐๐๐
<b>รวมทั้งรวม</b>				<b>๑๘๐,๐๐๐</b>	<b>๐</b>	<b>๐</b>	<b>๑๘๐,๐๐๐</b>

ประเด็นยุทธศาสตร์ที่ ๔ การพัฒนาฐานข้อมูล และสารสนเทศทางศิลปวัฒนธรรมท้องถิ่น	
เป้าประสงค์ที่ ๕ มีการพัฒนาฐานข้อมูล และสารสนเทศด้านศิลปวัฒนธรรมท้องถิ่น	
กลยุทธ์ที่ ๔.๑	พัฒนาฐานข้อมูลด้านศิลปวัฒนธรรมท้องถิ่น เพื่อการศึกษาค้นคว้า
กลยุทธ์ที่ ๔.๒	พัฒนาระบบสารสนเทศเพื่อการเผยแพร่ข้อมูลด้านศิลปวัฒนธรรมท้องถิ่น

ตัวชี้วัด/ค่าเป้าหมาย	
ตัวชี้วัด	เป้าหมาย ๖๖
๑. จำนวนข้อมูลสารสนเทศด้านศิลปวัฒนธรรมท้องถิ่น ที่นำเข้าสู่ฐานข้อมูล	๑ ข้อมูล
๒. จำนวนข้อมูลสารสนเทศด้านศิลปวัฒนธรรมท้องถิ่น ได้รับการเผยแพร่สู่สาธารณชน	๑ ข้อมูล

โครงการ / กิจกรรม	ตัวชี้วัด	ระยะเวลา	ผู้รับผิดชอบ	งบประมาณแผ่นดิน	งบรายได้	งบประมาณภายนอก	รวม
๑. กิจกรรมการพัฒนาฐานข้อมูลด้านศิลปะและวัฒนธรรม	๑,๒	ต.ค. ๖๕ – มิ.ย. ๖๖	สำนักศิลปะและวัฒนธรรม	๗๖,๐๐๐	๐	๐	๗๖,๐๐๐
รวมทั้งหมด				๗๖,๐๐๐	๐	๐	๗๖,๐๐๐

ประเด็นยุทธศาสตร์ที่ ๕ การสร้างภาคีเครือข่ายความร่วมมือในการทำนุบำรุงศิลปวัฒนธรรม	
เป้าประสงค์ที่ ๖ มีภาคีเครือข่ายความร่วมมือในการทำนุบำรุงศิลปวัฒนธรรม กับองค์กรภายในและภายนอกมหาวิทยาลัย	
กลยุทธ์ที่ ๕.๑	สร้างภาคีเครือข่ายเครือข่ายความร่วมมือในการทำนุบำรุงศิลปวัฒนธรรมกับองค์กรภายในและภายนอกมหาวิทยาลัย
กลยุทธ์ที่ ๕.๒	ส่งเสริม สนับสนุน การดำเนินโครงการ/กิจกรรมด้านศิลปวัฒนธรรมร่วมกับเครือข่ายความร่วมมือ

ตัวชี้วัด/ค่าเป้าหมาย	
ตัวชี้วัด	เป้าหมาย ๖๖
๑. จำนวนเครือข่ายความร่วมมือในการทำนุบำรุงศิลปวัฒนธรรม ภายในและภายนอกมหาวิทยาลัย	๑ เครือข่าย
๒. จำนวนโครงการหรือกิจกรรม ด้านศิลปวัฒนธรรม ที่ดำเนินการร่วมกับเครือข่ายความร่วมมือ	๑ โครงการ/กิจกรรม

โครงการ / กิจกรรม	ตัวชี้วัด	ระยะเวลา	ผู้รับผิดชอบ	งบประมาณแผ่นดิน	งบรายได้	งบประมาณภายนอก	รวม
๑. โครงการศูนย์การเรียนรู้เพื่อเป้าหมายการพัฒนาที่ยั่งยืนสำหรับการบริหารจัดการทรัพยากรชุมชน	๑,๒	เม.ย. – มิ.ย. ๖๖	สำนักศิลปะและวัฒนธรรม	๒๔๘,๖๐๐	๐	๐	๒๔๘,๖๐๐
๒. โครงการศูนย์ยกระดับคุณภาพชุมชนและการศึกษา ปีงบประมาณ พ.ศ. ๒๕๖๖	๑,๒	ม.ค. – มี.ค. ๖๖	สำนักศิลปะและวัฒนธรรม	๑๖๐,๐๐๐	๐	๐	๑๖๐,๐๐๐
<b>รวมทั้งหมด</b>				<b>๔๐๘,๖๐๐</b>	<b>๐</b>	<b>๐</b>	<b>๔๐๘,๖๐๐</b>

ประเด็นยุทธศาสตร์ที่ ๖ การยกระดับการบริหารจัดการให้มีคุณภาพ ตามหลักธรรมาภิบาล	
เป้าประสงค์ที่ ๗ มีการบริหารจัดการงานที่ดีมีคุณภาพและเป็นไปตามหลักธรรมาภิบาล	
กลยุทธ์ที่ ๖.๑	พัฒนาระบบการบริหารจัดการให้มีประสิทธิภาพ
กลยุทธ์ที่ ๖.๒	ส่งเสริม สนับสนุนบุคลากรให้มีการพัฒนาประสิทธิภาพในการทำงาน

ตัวชี้วัด/ค่าเป้าหมาย	
ตัวชี้วัด	เป้าหมาย ๖๖
๑. ร้อยละความสำเร็จของการดำเนินงานตามแผน	ร้อยละ ๘๕
๒. ร้อยละความสำเร็จของการเบิกจ่ายงบประมาณตามแผน	ร้อยละ ๘๕
๓. ร้อยละของบุคลากรที่ได้รับการพัฒนาความรู้ในการปฏิบัติงาน	ร้อยละ ๙๐

โครงการ / กิจกรรม	ตัวชี้วัด	ระยะเวลา	ผู้รับผิดชอบ	งบประมาณแผ่นดิน	งบรายได้	งบประมาณภายนอก	รวม
๑. กิจกรรมวัสดุสำนักงาน และค่าวัสดุประกอบการดำเนินกิจกรรมด้านศิลปะและวัฒนธรรม	๑,๒	ต.ค. ๖๕ – มิ.ย. ๖๖	สำนักศิลปะและวัฒนธรรม	๖๕,๘๐๐	๐	๐	๖๕,๘๐๐
๒. กิจกรรมการบริหารงานสำนักงาน	๑,๒	ต.ค. ๖๕ – มิ.ย. ๖๖	สำนักศิลปะและวัฒนธรรม	๐	๑๔๐,๑๐๐	๐	๑๔๐,๑๐๐
๓. การประชุมคณะกรรมการประจำสำนักศิลปะและวัฒนธรรม	๑,๒	ม.ค. – ก.ย. ๖๖	สำนักศิลปะและวัฒนธรรม	๐	๑๖,๔๐๐	๐	๑๖,๔๐๐
๔. กิจกรรมสำรวจและประมวลผลข้อมูลในการประกันคุณภาพการศึกษาภายใน สำนักศิลปะและวัฒนธรรม	๑,๒,๓	ก.ค. – ก.ย. ๖๖	สำนักศิลปะและวัฒนธรรม	๐	๖,๐๐๐	๐	๖,๐๐๐
๕. กิจกรรมการทบทวนแผนยุทธศาสตร์และแผนการประกันคุณภาพการศึกษา สำนักศิลปะและวัฒนธรรม	๑,๒,๓	ต.ค. – ธ.ค. ๖๕	สำนักศิลปะและวัฒนธรรม	๐	๓๖,๐๐๐	๐	๓๖,๐๐๐
๖. กิจกรรมการจัดการความรู้ (KM) สำนักศิลปะและวัฒนธรรม	๑,๒,๓	ม.ค. – มี.ค. ๖๖	สำนักศิลปะและวัฒนธรรม	๐	๑,๕๐๐	๐	๑,๕๐๐
<b>รวมทั้งหมด</b>				<b>๖๕,๘๐๐</b>	<b>๒๐๐,๐๐๐</b>	<b>๐</b>	<b>๒๖๕,๘๐๐</b>



สรุป  
โครงการภายใต้ประเด็นยุทธศาสตร์

ประเด็นยุทธศาสตร์	จำนวนโครงการ	งบประมาณแผ่นดิน	เงินรายได้	งบประมาณภายนอก	รวม
ประเด็นยุทธศาสตร์ที่ ๑ การสืบสาน ส่งเสริม สนับสนุน การทำนุบำรุงศิลปวัฒนธรรมและความเป็นไทย	๑๓	๑,๐๙๘,๒๐๐	๐	๐	๑,๐๙๘,๒๐๐
ประเด็นยุทธศาสตร์ที่ ๒ การยกระดับแหล่งการเรียนรู้ ด้านศิลปวัฒนธรรมท้องถิ่น	๓	๒๘๐,๐๐๐	๐	๐	๒๘๐,๐๐๐
ประเด็นยุทธศาสตร์ที่ ๓ การส่งเสริม สนับสนุนและ พัฒนาผลิตภัณฑ์ ด้านศิลปวัฒนธรรมท้องถิ่น	๓	๑๘๐,๐๐๐	๐	๐	๑๘๐,๐๐๐
ประเด็นยุทธศาสตร์ที่ ๔ การพัฒนาฐานข้อมูล และ สารสนเทศทางศิลปวัฒนธรรมท้องถิ่น	๑	๗๖,๐๐๐	๐	๐	๗๖,๐๐๐
ประเด็นยุทธศาสตร์ที่ ๕ การสร้างภาคีเครือข่ายความร่วมมือในการทำนุบำรุงศิลปวัฒนธรรม	๒	๔๐๘,๖๐๐	๐	๐	๔๐๘,๖๐๐
ประเด็นยุทธศาสตร์ที่ ๖ การยกระดับการบริหารจัดการ ให้มีคุณภาพ ตามหลักธรรมาภิบาล	๖	๖๕,๘๐๐	๒๐๐,๐๐๐	๐	๒๖๕,๘๐๐
<b>รวม</b>	<b>๒๘</b>	<b>๒,๑๐๘,๖๐๐</b>	<b>๒๐๐,๐๐๐</b>	<b>๐</b>	<b>๒,๓๐๘,๖๐๐</b>

ตารางวิเคราะห์ความสอดคล้องระหว่างแผนกลยุทธ์กับแผนปฏิบัติการประจำปีทั้ง ๔ พันธกิจ

ประเด็นยุทธศาสตร์ / กลยุทธ์	พันธกิจ			
	ด้านการเรียนการสอน	ด้านการวิจัย	ด้านการบริการทางวิชาการ	ด้านการทำนุบำรุง ศิลปะและวัฒนธรรม
<b>ประเด็นยุทธศาสตร์ที่ ๑ : การสืบสาน ส่งเสริม สนับสนุนการทำนุบำรุง ศิลปวัฒนธรรมและความเป็นไทย</b>				
๑.๑ สร้างจิตสำนึกในการอนุรักษ์ศิลปวัฒนธรรมและความเป็นไทยให้นักศึกษา บุคลากร และชุมชนท้องถิ่น	✓		✓	✓
๑.๒ ส่งเสริมการบูรณาการด้านศิลปวัฒนธรรมและความเป็นไทยกับการเรียนการสอน หรือการวิจัย หรือการบริการวิชาการ	✓	✓	✓	✓
๑.๓ ส่งเสริม สนับสนุนการจัดโครงการ/กิจกรรมวันสำคัญของชาติ และวันสำคัญทางศาสนา เพื่อให้นักศึกษา บุคลากร มีส่วนร่วมในการทำนุบำรุง ศิลปวัฒนธรรม	✓			✓
<b>ประเด็นยุทธศาสตร์ที่ ๒ : การยกระดับแหล่งการเรียนรู้ด้าน ศิลปวัฒนธรรมท้องถิ่น</b>				
๒.๑ มีแหล่งเรียนรู้ที่สนับสนุนการสืบสาน และอนุรักษ์ศิลปวัฒนธรรม และความเป็นไทย	✓	✓	✓	✓
๒.๒ ส่งเสริมการค้นคว้า รวบรวมองค์ความรู้ด้านประวัติศาสตร์ ศิลปวัฒนธรรม ประเพณีและภูมิปัญญาท้องถิ่น		✓		✓
๒.๓ ส่งเสริมการเผยแพร่องค์ความรู้ประวัติศาสตร์ ศิลปวัฒนธรรม ประเพณีและภูมิปัญญาท้องถิ่นสู่สาธารณชน	✓	✓	✓	✓
๒.๔ พัฒนาหอวัฒนธรรมจังหวัดนครสวรรค์ ให้เป็นแหล่งเรียนรู้ที่ สนับสนุนการท่องเที่ยวทางวัฒนธรรมในท้องถิ่น	✓	✓	✓	✓

ประเด็นยุทธศาสตร์ / กลยุทธ์	พันธกิจ			
	ด้านการเรียนการสอน	ด้านการวิจัย	ด้านการบริการทางวิชาการ	ด้านการทำนุบำรุงศิลปะและวัฒนธรรม
<b>ประเด็นยุทธศาสตร์ที่ ๓ การส่งเสริม สนับสนุนและพัฒนาผลิตภัณฑ์ด้านศิลปวัฒนธรรมท้องถิ่น</b>				
๓.๑ ส่งเสริม สนับสนุน การดำเนินโครงการ/กิจกรรม ที่พัฒนาผลิตภัณฑ์ด้านศิลปวัฒนธรรมให้กับชุมชนท้องถิ่น		✓	✓	✓
๓.๒ สนับสนุนการพัฒนาผลิตภัณฑ์ ด้านศิลปวัฒนธรรมเพื่อสร้างประโยชน์หรือมูลค่าเพิ่มให้ชุมชนท้องถิ่น		✓	✓	✓
<b>ประเด็นยุทธศาสตร์ที่ ๔ : การพัฒนาฐานข้อมูล และสารสนเทศทางศิลปวัฒนธรรมท้องถิ่น</b>				
๔.๑ พัฒนาฐานข้อมูลด้านศิลปวัฒนธรรมท้องถิ่น เพื่อการศึกษาค้นคว้า				✓
๔.๒ พัฒนาระบบสารสนเทศเพื่อการเผยแพร่ข้อมูลด้านศิลปวัฒนธรรมท้องถิ่น				✓
<b>ประเด็นยุทธศาสตร์ที่ ๕ : การสร้างภาคีเครือข่ายความร่วมมือในการทำนุบำรุงศิลปวัฒนธรรม</b>				
๕.๑ สร้างภาคีเครือข่ายเครือข่ายความร่วมมือในการทำนุบำรุงศิลปวัฒนธรรมกับองค์กรภายในและภายนอกมหาวิทยาลัย	✓	✓	✓	✓
๕.๒ ส่งเสริม สนับสนุน การดำเนินกิจกรรม/โครงการด้านศิลปวัฒนธรรมร่วมกับเครือข่ายความร่วมมือ		✓	✓	✓
<b>ประเด็นยุทธศาสตร์ที่ ๖ : การยกระดับการบริหารจัดการให้มีคุณภาพตามหลักธรรมาภิบาล</b>				
๖.๑ พัฒนาระบบการบริหารจัดการให้มีประสิทธิภาพ				✓
๖.๒ ส่งเสริม สนับสนุนบุคลากรให้มีการพัฒนาประสิทธิภาพในการทำงาน				✓

## ส่วนที่สอง การนำแผนไปสู่การปฏิบัติ

สำนักศิลปะและวัฒนธรรมได้กำหนดตัวชี้วัดในแผนปฏิบัติการ ประจำปีงบประมาณ พ.ศ. ๒๕๖๖ ให้ครอบคลุมตามพันธกิจของสำนัก โดยเน้นบริการการเรียนรู้ทางวัฒนธรรมและบูรณาการวัฒนธรรมและภูมิปัญญาไทย รวมถึงการบริการและการจัดการด้านวัฒนธรรม

เป็นแนวทางบุคลากรในหน่วยงานสำนักศิลปะและวัฒนธรรม ได้เห็นภาพรวม และทิศทางในการปฏิบัติราชการให้ได้ผลสัมฤทธิ์ตามเป้าหมายที่กำหนดไว้ ขณะเดียวกันก็สามารถใช้เป็นแนวทางในการกำกับติดตามประเมินผลการดำเนินงานของกลุ่มงานต่าง ๆ โดยมีการระบุให้ หัวหน้ากลุ่มงาน รองผู้อำนวยการ เป็นผู้กำกับดูแลตัวชี้วัด เพื่อเก็บข้อมูลและรับผิดชอบดำเนินการ

สำหรับตัวชี้วัดที่กำหนดในแผนปฏิบัติการ ประจำปีงบประมาณ พ.ศ. ๒๕๖๖ จะครอบคลุมตัวชี้วัดตามคำรับรองการปฏิบัติราชการ ประจำปีงบประมาณ พ.ศ. ๒๕๖๖ และตัวบ่งชี้การประกันคุณภาพภายใน ปีการศึกษา ๒๕๖๕ ตัวชี้วัดเพื่อการรับรองมาตรฐานคุณภาพ

**ผู้กำกับดูแลตัวชี้วัด ผู้จัดเก็บข้อมูลและผู้รับผิดชอบดำเนินการ**

เป้าประสงค์/ตัวชี้วัด	ผู้กำกับดูแลตัวชี้วัด	ผู้จัดเก็บข้อมูลและผู้รับผิดชอบดำเนินการ
<b>เป้าประสงค์ที่ ๑ นักศึกษา บุคลากร และชุมชนท้องถิ่น มีส่วนร่วมในการสืบสาน ส่งเสริม สนับสนุน ให้ตระหนักถึงคุณค่าของศิลปวัฒนธรรมและความเป็นไทย</b>		
๑. จำนวนโครงการหรือกิจกรรม ที่สร้างจิตสำนึกในการอนุรักษ์ศิลปวัฒนธรรมและความเป็นไทย	ผศ.ธีรพร พรหมมาศ ผศ.ชุนษิตา นาคภพ	นางสาวชญกร สาทประสิทธิ์ นายปริญญา จันเจริญ
๒. จำนวนโครงการหรือกิจกรรม ที่ส่งเสริมสนับสนุนการบูรณาการศิลปวัฒนธรรม และความเป็นไทยกับการเรียนการสอน หรือการวิจัย หรือการบริการวิชาการ	ผศ.ทัศนีย์พร วิศาลสุวรรณกร	นางสาวศุภรสวรรค์ รอเพชร
๓. จำนวนโครงการหรือกิจกรรมวันสำคัญของชาติ และวันสำคัญทางศาสนา		
<b>เป้าประสงค์ที่ ๒ มีแหล่งเรียนรู้ที่สนับสนุนการท่องเที่ยวทางวัฒนธรรมในท้องถิ่น</b>		
<b>เป้าประสงค์ที่ ๓ องค์กรความรู้ด้านประวัติศาสตร์ ศิลปวัฒนธรรม ประเพณี และภูมิปัญญาท้องถิ่นได้รับการค้นคว้า รวบรวมตามหลักวิชาการ และได้รับการเผยแพร่สู่สาธารณชน</b>		
๑. จำนวนโครงการหรือกิจกรรม แหล่งเรียนรู้ที่สนับสนุนการสืบสาน และอนุรักษ์ศิลปวัฒนธรรมและความเป็นไทย	ผศ.ธีรพร พรหมมาศ ผศ.ชุนษิตา นาคภพ รศ.พรระชประเวศ อชิโนบุญวัฒน์	นางสาวชญกร สาทประสิทธิ์ นายปริญญา จันเจริญ นางสาวศุภรสวรรค์ รอเพชร
๒. จำนวนองค์กรรู้ด้านประวัติศาสตร์ ศิลปวัฒนธรรม ประเพณี และภูมิปัญญาท้องถิ่นที่ได้รับการค้นคว้า และรวบรวมตามหลักวิชาการ	ผศ.ดร.เพ็ญพิศ ชะโกทอง	

เป้าประสงค์/ตัวชี้วัด	ผู้กำกับดูแลตัวชี้วัด	ผู้จัดเก็บข้อมูลและ ผู้รับผิดชอบดำเนินการ
๓. จำนวนองค์กรรู้ด้านประวัติศาสตร์ ศิลปวัฒนธรรม ประเพณี และภูมิปัญญาท้องถิ่นที่ได้รับการเผยแพร่สู่สาธารณชน		
๔. ระดับความพึงพอใจของผู้เข้าเยี่ยมชมหอวัฒนธรรมจังหวังนครสวรรค์		
<b>เป้าประสงค์ที่ ๔ มีผลิตภัณฑ์ ด้านศิลปวัฒนธรรม ที่สร้างประโยชน์หรือมูลค่าเพิ่มให้ชุมชนท้องถิ่น</b>		
๑. จำนวนโครงการหรือกิจกรรม ที่พัฒนาผลิตภัณฑ์ด้านศิลปวัฒนธรรม ให้กับชุมชนท้องถิ่น	ผศ.ธีรพร พรหมมาศ ผศ.ชอุณษิตา นาคภพ	นางสาวชญกร สาทประสิทธิ์ นายปริญญา จันเจริญ
๒. จำนวนผลงานผลิตภัณฑ์ด้านศิลปวัฒนธรรม ที่สร้างประโยชน์หรือมูลค่าเพิ่มให้ศิลปวัฒนธรรมท้องถิ่น	รศ.พรพรประเวศ อชิโนบุญวัฒน์ ผศ.ดร.เพ็ญพิศ ชะโกทอง	นางสาวศุภรสวรรค์ รอเพชร
<b>เป้าประสงค์ที่ ๕ มีการพัฒนาฐานข้อมูล และสารสนเทศด้านศิลปวัฒนธรรมท้องถิ่น</b>		
๑. จำนวนข้อมูลสารสนเทศด้านศิลปวัฒนธรรมท้องถิ่น ที่นำเข้าสู่ฐานข้อมูล	ผศ.ธีรพร พรหมมาศ ผศ.ชอุณษิตา นาคภพ	นายปริญญา จันเจริญ นางสาวณัฐนรี แสงสุข
๒. จำนวนข้อมูลสารสนเทศด้านศิลปวัฒนธรรมท้องถิ่น ได้รับการเผยแพร่สู่สาธารณชน	รศ.พรพรประเวศ อชิโนบุญวัฒน์ ผศ.ดร.เพ็ญพิศ ชะโกทอง	นางสาวศุภรสวรรค์ รอเพชร
<b>เป้าประสงค์ที่ ๖ มีภาคีเครือข่ายความร่วมมือในการทำนุบำรุงศิลปวัฒนธรรม กับองค์กรภายในและภายนอกมหาวิทยาลัย</b>		
๑. จำนวนเครือข่ายความร่วมมือในการทำนุบำรุงศิลปวัฒนธรรม ภายในและภายนอกมหาวิทยาลัย	ผศ.ธีรพร พรหมมาศ ผศ.ชอุณษิตา นาคภพ	นางสาวชญกร สาทประสิทธิ์ นายปริญญา จันเจริญ
๒. จำนวนโครงการหรือกิจกรรม ด้านศิลปวัฒนธรรม ที่ดำเนินการร่วมกับเครือข่ายความร่วมมือ	ผศ.ทัศนีย์พร วิศาลสุวรรณกร	นางสาวศุภรสวรรค์ รอเพชร
<b>เป้าประสงค์ที่ ๗ มีการบริหารจัดการงานที่ดีมีคุณภาพและเป็นไปตามหลักธรรมาภิบาล</b>		
๑. ร้อยละความสำเร็จของการดำเนินงานตามแผน	ผศ.ธีรพร พรหมมาศ	นางสาวชญกร สาทประสิทธิ์
๒. ร้อยละความสำเร็จของการเบิกจ่ายงบประมาณตามแผน	ผศ.ชอุณษิตา นาคภพ	นางช่อลัดดา คันธชิต นางสาวณัฐนรี แสงสุข
๓. ร้อยละของบุคลากรที่ได้รับการพัฒนาความรู้ในการปฏิบัติงาน		นางสาวศุภรสวรรค์ รอเพชร

## ส่วนที่สาม

### การติดตาม ตรวจสอบ และประเมินผลงาน

ในการปฏิบัติราชการให้ได้ผลผลิตและผลลัพธ์ ตามเป้าหมายที่กำหนดนั้น สำนักศิลปะและวัฒนธรรมได้กำหนดให้ทุกกลุ่มงานได้ดำเนินการให้เป็นไปตามขั้นตอน ตั้งแต่การวางแผน การนำแผนไปปฏิบัติและการประเมินผล โดยจัดให้มีการจัดทำรายงานผลการประเมินตนเอง ให้สอดคล้องกับเกณฑ์มาตรฐานของคณะกรรมการประเมินแต่ละคณะที่เกี่ยวข้อง เช่น การประกันคุณภาพภายใน การปฏิบัติราชการตามคำรับรองการปฏิบัติราชการ และการติดตามตรวจสอบและประเมินผลงานของสำนักศิลปะและวัฒนธรรม เป็นต้น

#### องค์ประกอบสำคัญในการติดตาม ตรวจสอบ และประเมินผลงาน

๑. การ จัดทำแผนปฏิบัติการประจำปีงบประมาณ คู่มือการประกันคุณภาพภายใน และคำรับรองการปฏิบัติราชการ ประจำปีงบประมาณ
๒. การจัดทำงบประมาณรายจ่าย ประจำปีงบประมาณ ประเภทเงินแผ่นดิน และเงินรายได้
๓. การวางแผนและบริหารโครงการ ให้บรรลุเป้าหมายตามตัวชี้วัดและตัวบ่งชี้
๔. รายงานการติดตาม ตรวจสอบ และประเมินผลงาน ของสำนักศิลปะและวัฒนธรรม
๕. รายงานประเมินตนเอง (SAR) ตามคำรับรองการปฏิบัติราชการ
๖. รายงานประเมินตนเอง (SAR) ในการประกันคุณภาพภายใน
๗. รายงานประจำปีที่เป็นรายงานประเมินตนเองที่ผ่านกระบวนการตรวจสอบ (CAR) และการประเมินจากคณะกรรมการประเมินจากบุคคลภายนอก

## กระบวนการการติดตามความก้าวหน้าการดำเนินโครงการ

การติดตามความก้าวหน้าของการดำเนินโครงการ ของสำนักศิลปะและวัฒนธรรม ดำเนินการตามกระบวนการและขั้นตอนต่าง ๆ เพื่อนำไปสู่การปฏิบัติ ดังนี้

กระบวนการ	การดำเนินงาน
<div style="border: 1px solid red; padding: 5px; margin-bottom: 10px;">ตรวจสอบอนุมัติโครงการ รวมถึงเป้าหมายและขอบเขตของโครงการ</div>	<ul style="list-style-type: none"> <li>• ตรวจสอบรายละเอียดการอนุมัติให้ดำเนินโครงการ</li> <li>• ตรวจสอบเป้าหมายและขอบเขตของโครงการ</li> </ul>
<div style="border: 1px solid red; padding: 5px; margin-bottom: 10px;">จัดทำแผนปฏิบัติการโครงการ และแผนงบประมาณโครงการ</div>	<ul style="list-style-type: none"> <li>• จัดทำรายละเอียดแผนปฏิบัติการ (Project Schedule) แผนงบประมาณ (Project Cost) ที่ต้องชัดเจนและสอดคล้องกัน</li> <li>• ใช้เป็นแผนอ้างอิงในการติดตามความคืบหน้าของโครงการและสามารถแก้ไขปัญหาได้อย่างเป็นระบบ</li> </ul>
<div style="border: 1px solid red; padding: 5px; margin-bottom: 10px;">ติดตามคืบหน้าตามแผนปฏิบัติการ และแผนงบประมาณ</div>	<ul style="list-style-type: none"> <li>• ติดตามความคืบหน้าตามแผนปฏิบัติการและแผนงบประมาณ โดยเปรียบเทียบกับผลที่ดำเนินการได้จริง ณ เวลาปัจจุบัน</li> </ul>
<div style="border: 1px solid red; padding: 5px; margin-bottom: 10px;">ปรับเปลี่ยนแผนปฏิบัติการ แผนงบประมาณ และระยะเวลาดำเนินงาน</div>	<ul style="list-style-type: none"> <li>• วิเคราะห์ความเบี่ยงเบนของแผนทั้งในเชิงปริมาณ คุณภาพ และระยะเวลา</li> <li>• พิจารณาปรับเปลี่ยนแผนปฏิบัติการ แผนงบประมาณ และระยะเวลาดำเนินงาน เพื่อให้โครงการจะบรรลุเป้าหมายที่กำหนด</li> </ul>
<div style="border: 1px solid red; padding: 5px;">ติดตามปัญหาและอุปสรรค ตลอดจนวิธีการแก้ไขปัญหา</div>	<ul style="list-style-type: none"> <li>• ประมวลผลปัญหาที่เกิดขึ้นจากการดำเนินโครงการ                             <ul style="list-style-type: none"> <li>• บุคลากร (Man)</li> <li>• การบริหารจัดการ (Management)</li> <li>• วัสดุ/อุปกรณ์ (Material)</li> <li>• งบประมาณ (Money)</li> <li>• เทคโนโลยี (Technology)</li> <li>• สภาพแวดล้อม (Environment)</li> </ul> </li> </ul>

## การรายงานผลการดำเนินการ การปฏิบัติการ

ในการดำเนินการตามแผนปฏิบัติการ สำนักศิลปะและวัฒนธรรมต้องจัดทำรายงานผลการปฏิบัติราชการ เป็นระยะอย่างต่อเนื่องให้สอดคล้องกับเกณฑ์การประเมินจากหน่วยงานที่มาประเมินทั้งหน่วยงานภายในและ ภายนอก ดังนี้

๑. การรายงานการใช้จ่ายงบประมาณตามแผนการปฏิบัติการ และแผนงบประมาณ
๒. รายงานความก้าวหน้าการตรวจสอบภายใน โดยคณะกรรมการติดตามตรวจสอบภายใน ที่สภามหาวิทยาลัยแต่งตั้ง
๓. รายงานประเมินผลประสิทธิภาพ และประสิทธิผลการใช้จ่ายงบประมาณและประเมินหัวหน้าหน่วยงาน คณะกรรมการติดตามตรวจสอบประเมินผลงานมหาวิทยาลัย ที่สภามหาวิทยาลัยแต่งตั้ง
๔. รายงานประเมินตนเองตามคำรับรองการปฏิบัติราชการ โดยคณะกรรมการที่มหาวิทยาลัยแต่งตั้งเพื่อรับการประเมินจากคณะกรรมการประเมินภายนอกของสำนักงาน ก.พ.ร.
๕. การรายงานประเมินตนเองในการประกันคุณภาพภายใน โดยคณะกรรมการที่มหาวิทยาลัยแต่งตั้งเพื่อรับการประเมินจากคณะกรรมการประเมินภายนอก ของสำนักงานคณะกรรมการการอุดมศึกษา

\*\*\*\*\*